



TOP`P`IYA MALAATA K`AALA

ASTAMAARIYA MAS`AAFA

6th Kifile

Dawrootsuwan Billeeddawe

» Daanna Daasta doboç'a

Diizaynari

» Daanna Siisaayi Taagassa



Top`p`iya Federaale Dimok`iraase Timirte Minstere

Keessuwa

Sintsa K`ofaa	iii
Gelluwaa	iii
Shempuwa 1	
Na`atetsa	1
Shempuwa 2	
Wogaa mayatuwa.....	4
Shempuwa 3	
Gooba shamballiya Abbaba Bik`ila.....	7
Shempuwa 4	
D`aliya	11
Shempuwa 5	
Naagettussaa.....	15
Shempuwa 6	
Biitta meecharra.....	18
Shempuwa 7	
Turizimiya.....	21
Shempuwa 8	
Maadettussa.....	24
Shempuwa 9	
Wogaa bonchussaa.....	27
Shempuwa 10	
Mac`awanta mentsetsussaa.....	30

SINTSA K`OFAA

Malaata k`aalay hara k`aalawadakka haasaya wogayne eeshshay de`iyawa gidiidi sissaa metuu de`iyaa tamaratuwaw koyro doona billo k`aalaa. Haasaya k`aalaa tamaratuu tamaariya wode haasayayinne sissaa nabbabuwanne s`aafuwa era dichussay waanna waanna era mac`aratuwa . hara bagganna k`assi ha k`ommonna k`onc` yewatuu Malaata k`aala timirtiyanikka naaetiino. Hewekka malaata k`aala s`eelaa ,sissaa nabbabuwanne s`aafuwa eraa dichussaa. Malaata k`aala haasaya eraa aassussane dichussaa gidiyawaa akeekanaw koshshee. Giditonne malaata k`aalay ha geeddaruwan wod`d`eedda yewatuuwan kuuyettiya gidenna .

Hawe haneedda gaasuu malaata k`aalay haasaya k`aala woganne gido eeshshan dumma s`eelan baaseteedda k`aalaa. Ha k`aalaw ereteedda dumma eeshshayne go``aa wogay de`ee. Hewaa gido gishshaw itti malaata k`aala tamaariya tamararii ha eeshshanne sissaa metuwaa wogaa bare garssan oyk`eedda malaata k`aala go``ettussaa dichanaw koshshee. Ha ma`aafan ha baaso malaata k`aala eeshshanne malaata k`aala go``ettussaa higgatuwa oytsiya k`eeri dumma dumma timiritatuwa oyk`eedda tamaare naanatu ha timirtatuwa kaallidi ubba shempuwapekka dooretti keseedda k`ullpe malaaatuwa dooyussan malaata k`aala era dichchussay koshshee. Top`p`ia malaata k`aala 6tso kifiliya astamaariya mas`aafay timirte ministeriyan koyro doona billiya k`aalaa tamaariya mas`aafan baaso udiide giigeeddawa gidoode k`oppobaykka timirtiya huup`enne sima kaaratuwa k`oppobatuwa muruutaw gatsanassa. Doona billo k`aalaa itti timirtiya k`ommuwadan tamarissussay gaketetsaa eraa dichee .k`aalaa (malaata) eraa dichee, malaata k`aala go``ettussaa wogaa dichee s`aafuwa era dichussan laa``etsiya k`aala timirtew baaso gidee. Ha mas`aafay sissaa metuu de`iyawanto malaata k`aala eraa dichussaninne ubba timirtiya murutawukka d`ok`k`a maaduwa imnee. Dummatidikka mas`aafay sissaa metuu de`iya tamaratu kawushshaninne metootennan erana dandayiya 10 shempatuwa n giigeeddawaa. Ha 10 shempatuwa gidдон c`ora k`onc` issiya misilatuwa oyk`eedda sissaa metuu de`iya tamaratuwaw giigeedda nibaabii loytsi k`onc`e gidana mala geetetti k`ofeteedda. Hawappe gujan itti itti shempuwa gidдон guutsa gooppe ittinne hewappe bollatiya malaata k`aala gidдobatu geleeddino. Itti itti sempuwan tamarato koshshiyanne maaddiyawanta geetetti ammaneteedda markatuwa gelissanaw maleteedda . s`aas`i was`i s`eelode mas`aafay malaata k`aala tamarissiyawa gidussan malaata k`aala loytsi k`onc` issiyaw gidana mala udeteedda. Astamaaratukka ha timirtiya oosuwan peeshshanaw astamaariya mas`aafa hawappe kaalli k`oncedda aako k`onc`issuwa baasuwan go``ettana mala hadara giiddee lo``o oosuwa wodiya gidana mala amoteetto.

GELUWA

Astamaaratu ha astamaariya mas`aafa waanna kifiliya gelanape kasiyan c`ora k`onc`issatuwana de`iya adussa geluwa nibaabii giigeedda. Hawe haneedda gaasuu, Tp`p`iya malaata k`aaw barena dandayeedda tamaariya mas`aafayne astamaariya mas`aafay giigidi hawa mala hanotan giigowe koyro wodiya. Gidintonne malaata k`aalanne sissaa metuu de`iyawanto yuushshuwan baaso allaalliya k`onc`issu dummatidikka ooratsa astamaaratuwaw immiya maaduu d`ok`k`a. gidintonne astamaaratuu waanna astamaariya mas`aafa gelanape kasiyan wodiya akiidi ha k`onc`etsanne k`onc`issatuwa loytsi s`eellana mala zoree.

Mas`aafay giigoode loytsi s`eeleteedda c`achatuwa

6^{iso} kifiliya tamaariya mas`aafay giigoode kaalliya c`achatuwa bolla loytsi s`eeluu udeteedda .

- ◆ Koyruu timirtiya gidдон de`iyaa timirtiya kaaratuwana biya hewadankka sissaa metuu de`iyaa tamaratuwanne malaa k`aalaw dumma eeshshaa k`oppeedda malan paate timirittya gidдobatu shiik`eeddino.

- ◆ Tammu shempatuwanikka ittuwan ittuwa nibaabi koyruwan beettiya ubba shempuwa k`onc`issiya dumma dumma misilatuwa koyro s`eela nibaabiya malan giigeedda. Ha payduwa bolla imeteedda misiliyanne misiliya bolla koyro s`eela nibaabiya udowappe guyyen tamaare naanay zaariya ooshatukka giigeedda. Koyro s`eela nibaabiya timirtew ogiyaa demmowappe guyyen huup`e kaara akeekana mala udiyawappe gujan shiik`iya nibaabiya ufayssan nabbabana mala maaddee.
- ◆ Ubba shempuwan nibaabiyaappe kaalli nibaabiyaappe keso ooshatuwa dumma dumma malaata k`aala eraa dichanaw dandayiino geeteteeddawanta gidooode hewadanka itti itti shempuwan k`ommuwaninne k`otsan dumma dumma sima kifili de`iya ooshatuwanne 3 woy 4 hewappe d`ok`k`iya dooyissatuu shiik`eeddino. Ha c`ori shiik`eedda ooshatuu shiik`owaa gidintonne astamaaratu hanowada tamaruwa tamarisuwaw miikkiya hiillaa dooriidi tamaratuwaw dumma dumma ogatuwan shiishshana dandayiino.
- ◆ Itti itti shempuwan huup`e kaara timirtiya aatsanaw koyeteedda eraa immanawunne tamaratu shiik`eedda nibaabiya loddan nabbabiyanne gido malaata k`aala nibaabiya go``iya itti itti shempuwan k`ulpe malaatatu wod`eeddino. Ha k`ulpe malaatatu ha kifiliya detsan de`iya tamaratuwaw shiik`iya timirtiya akkanaw ooratsa markaa demmanaw ,demmeedda markaa malaata k`aala eeshshaa kuntseedda hanotan aatsanaw go``ettiya miishshatuwa.

Malaata k`aala astamaariya/ astamaaratti oosuwa

- ◆ Erettowada tamaruwa tamarissuwa oosuu gosaa gakkanawunne k`oppedda halchuwa polanaw astamaaratuwaw daro oosuwa gishshay de`ee. Tamaruwa tamarissuwa oosuwa polanaw tamarianne astamaaratuwa mas`aafa kumentsatetsa s`alaalay koshshee gaanaw dandayettenna. Dummatidikka Top`p`iya malaata k`aalay ooratsanne mata wode yeedda k`aalanne astamaaratukka ubbade go``etennawa gishshaw hara timirtatuwappe dumma kaalli s`eelunne maaduu koshshee. Hawoo gaasu k`aalay sissaa metuu de`iyanne koyro doona billiya k`aala gidintonne sisiya astamaarato doona billa k`aala gidennashin 2tso woy 3tso k`aala gido gishshaw kaallis`eelunne dumma maadu udettanaw koshshee. Astamaaratuu ha sissaa metuu de`iya tamaratuwa lo``o sa`aa gatsanaw gadiya hadaranana de`iya gishshaw loytsidi tamarissi hadaraa kesanaw koshshee. Sissaa metuu de`iya tamaratuwa k`aalay heeran hara sisiya asatuwa k`aalappe polokka dummateeddawaa. Ha gaasuwan ha metuwanna de`iya tamaratuwa timirtiya tamaranawunne gido asanna gakettanaw wolk`aama metuwa med`iddi de`ee. Ha metuwa billanaw astamaaratuu sissaa metuu de`iya tamaratuwa timirtiyaninne hara dumma dumma hiillatuwan d`ok`k`a detsa gatsanaw baas`etanaw koshshee.
- ◆ Astamaaratuu tamarissiya tamaratuwa eeshshanne timirtiya akaa hanota loytsi erussanne untuntu erdan kaallussanne maaddussay koshshee. Top`p`iya malaata k`aala astamaaratuu tamaratuwa sissaa metuwanna gakettiya markatuwa shiishshi oyk`k`anaw koshshee. Sissa metuu gakeedda gaasuwanne wodiya hewadankka laytsa detsatuwa shaakki erussay astamaaratuu ha metatuwa bolla bidetsaa ootsanawunne halchuwa kessanaw loytsi maaddee.gujanka ,tamaratuwa garsan bolla pac`atetsay de`iyawantanne hara metuu de`iyawanta shaakki maaddanaw koshshee. Hawappe k`ommonna k`onc`eedda hanotan timirtiya shiishshiyawa gidoope ha timirtiya ayfii marumissennawa.

S`aas`i was`i s`eellode itti itti malaata k`aala astamaaratuu wozana aatsanaw koshshee geeteteedda yewatuwwa s`orsanaw maleteeda. Astamaaratukka ha c`achatuwa baaso k`aatsan ootsiyawa ammanetto.

Malaata k`aala timirti geeteteedda halchuwa shoc`ana mala 6tso kifilew giigeedda malaata k`aalay shiik`iya wode Astamaaratu kaallanaw bessiya c`achatuwa kaalliyawadan s`orseteedda.

1. GIIGETTUSSAA:

Itti astamaari tamarissiya timirtiyan murutanna de`iyawa gidana mala maaddiya c`ora gaasatuu de`iino. Ha gaasatuwa giddoppe ittuu astamaari tamarissiya timirtiya yuushshuwan oosettiya koyro giiguwa. gidintonne malaata k`aala astamaari tamarissana mala giina giigeedda timirtiya giddobatuwa maaddiya maado mas`aafatunne hara astamaaratuwanna tobii koshshee. Hawappe gujan ha kifiliya detsaw

giigeedda malaata k`aala giddobatu imeteedda kifikiya wodiyan wurana mala giina. Gidoppe attin astamaaratuu tamarissanaw giiguwa ootsoode , tamaratuwa timirtiya akuwa eesotetsay, malaata k`aala dumma eeshshay,tamarissiya heera hanota k`ofaa gidon geliseedda hanotan timirtiya shiishshanaw koshshee.

2. SHIISHSHUWA

Itti itti malaata k`aala timirtiya giddobatu ayba mala ogiyan shiik`into ubba shempuwan go`eteedda shiishshuwa hiillaykka ubba astamaarewukka gatso go`iyawa geetetti shiik`eeddawa astamaaratuu s`orseteedda timirtiya shiishshuwa hiillan baasetiidi lo`o shiishshiya ogatuwa gujiidi loytsi mentsetsidine dichiidi tamaruwa tamarissuwa oosuwa miikko udiidi shiishshanaw dandayee.

3. TIMIRTIYA HALCHUWA GIIGISSUWA

Astamaratuwaw laytsa baggaa,laytsa ,agena, saaminta gallassaa halchu de`anaw koshshee.astamaaratu tamarissiya timirtiya kasetidi hara kifiiya detsatuwan tamarisiidi gam`eeddawa.adussa wodiya imetedda timirtiya eray giya k`ofan loytsi udennaninne halchuwa kessennan kifiliya geliidi tamarissanaw koshshenna.tumakka itti astamaari shiishshiya malaata k`aala timirtiya loytsi eranaw dandayee. Yewuwan k`assi halchunne koshshiya giiguu baynnan kifiliya geliidi wogadan era naanaw aatsanaw dandayenna. Gidintonne ayba astamaarikka tamarissanaw kifiliya gelanappe kasiyan timirtiya immanaw wod`d`edda wodiya gidon shiishshiya giddoban koshshiya giiguwa ootsana koshshee. Gujankka kifiliya geliiddi he kifile wodiyan shiishshiya giddoba s`aafeedda halchuwa oyk`k`I gelanaw koshshee.

4. DOOYISSUWA

5. D`IISHUSSAA

Ubba shempuwan shiik`eedda giddobatuwa s`ap`uwan dumma dumma dooyissatu dumma dumma k`ommonna keenan shiik`eeddino. Dooyissatuu shiik`eddawa timirtiya kaara baaso udiidi dichanaw koshshiya k`aala eraa maaddiyawanta. Hawappe gujan tamaratu malaata k`aala eeshshanne malaatatuwa go`aa loytsi akeekana mala dooyissatuu ogiya dooyiino.hawappe aad`d`idi malaatatu malatiyanne dummatiya eeshshaa biddidi akeekana mala maaddiyawanta geetetti ammanetiino.

D`iishussa timirtii tamaratu tamaaredda ooratsa eraa baessa udiidi barentu heeranne gallassa gallassa k`aatsanna gtsi timirtiya c`iimotetsa akeekanawunne walakkanaw ootsiya d`ok`k`a go`ay de`iyawa. Gidintonne tamaratu itti itti shempuwappe nibaabiyan shiik`eedda giddobatuwa, misilatuwa pootatuwa hewadanka shempuwan k`ulpe malaatatetsan shiik`edda malaatatuwa akeekedda ayfe yewuwa eriya malatiya yewuwanna dabboyanawunne akeekanaw maaduwa immiidi timirtiya shiishshussay malaata k`aala astamaaratuwappe naagetee.

6. WODIYA LAALETSAA

Tamaruwa tamarissuwa poluwa koshshiya yewatuwa k`opoode tamarianne tamarissiya miishshatuwa,tamaariya mas`aafa ,astmaariya mas`aafanne hara markatuwa looheedda astmaari/astamaaratta miikkiya tamarissiya kifilinne harantukka kumanaw koshshiino.tamaruwa tamarissuwa oosuwan haray hawantuppe shaaketti s`eelettennawe wodiya. Dummatiidekka malaata k`aala timirtiya tamarissiya wode imettiya timirti daro wode kifile gidon gaketetsa oosuwan plettiyawa. Gidintonne wodiya go`ettussayne s`ufi wotsussay hawaa wozanaa aatseedawa gidanaw koshshee.

7. MAADO MIISHSHATUWA

Astamaari/ astamaaratta shempuwa timirtiya shiishaadde timirtiya kaarawada, k`ommuwanne eeshshaa dumma dumma markaa miishshatuwa giigisiidi go`ettanaw koshshee. Markaa miishshay malaata k`aala tamaruwa naanaw daroppe koshshiya yewuwa gidiyawa astamaaratu doganaw koshshenna.

8. KAALLI S`EELUWA/ BIDETSAA

Astamaaratu kifile gidдон shiisheedda ubba giddobatuwakka geeddarennanne tamaare naanatu erowanne erennawa d`iishennan aad`d`anaw koshshenna. Biddetsatuu tamaare naanatuwa timirtiya akaa geeddaranaw dandayissiyawa gidana koshshee. Ooshatuu imeteedda timirtiya k`oppobaa suure gosaa gatsanaw bessiya hanotay de`anaw koshshee. Hawappe gujan malaata k`aala astamaaratuu ittuwa ittuwa kifiliyanne sima kifiliya tamarissowappe guyyen tamaratuu tamarreeddawa akeekeddawanne eeshshaa laamiya besseeddawa dumma dumma bidetsa hiillatuwan d`iishanaw koshshee. Hawaa malaa kaaluu de`iyaa bidetsaa hiillaa gujan kifiliya pac`an, laytsa bagga paac`iyaninne wursetsaa paac`iya go`etti tamaratuwa biddanaw koshshee.

SHEMPUWA 1

NA`ATETSAA

Ha timirtiyappe naagettiya muruutatuwa:-

Ha timirtiyappe siman tamaare naanatu:-

- » Lo`o na`atetsaa loytsi minetti tamarussanne s`annayussa go`aa k`onc`isiino.
- » Barentu heera malaata k`aalan go`etti k`onc`isiino
- » Shiik`eedda nibaabiya ayfe k`ofaa malaata k`aalan woy k`antsa s`uufiyan k`onc`isiino.
- » K`ulpe malaatatuwa wotsuwa , koshshiya k`otsaa k`aatsaa ginan k`onc`isiino.
- » Kumennan shiik`iya haasaya meegatuwa malaata k`aalan kuntsiino.
- » Tamaaredda k`ulpe malaatatuwa eeshshaa wгаа bolla tobbiino.

Ha shempuwappe naagettiya muruutatuwanne paate giddobatuwa

Ha timirtiyappe siman tamaratu:-

- » Lo`o eeshshaa k`on`etsa malaata k`aalan k`onc`isiino.
- » Na`atetsan minetti tamarussay de`uwawunne lo`o k`daw go`a gidiyawa k`nc`isiino.
- » Bayra asatuwa zorii k`eeri naanatuwawn immiya go`aa k`onc`isiino.
- » Bayra asatuwa zoriya akkennan attusay sintsa k`eeri naanatuwa bolla gatsiya metuwa odiino.

- » Barentu heeraba na`atetsa kaassan k`onc`isiino.
- » Barentu oonatetsa Top`p`iya malaata k`aalan go`ett odiino.
- » Birad`d`iya pidoliya dontsada go`etti itti kushiya, laa`u kushiya malaata bessiino.
- » Malaatatuwa kushiya k`otsaa, k`aatsanna malatissiyanne dummayiyaa eeshshaa k`onc`isiino.

MALAATA K`AALA GIDDOBATUWA

Malaatatuwa eeshshanne wotsuwa k`onc`issuwa

1. tamaare naanatu nibaabiyan go`eteedda malaatatuwappe woy eriya malaatatuwa laa`u kushiya malaatatuwa karetsa saleeda bolla s`aafi kifile gidдон tamaartuwa tobbissussaa.

Oosuwa	c`ammaa	k`umaa
Shaayiyaa	daabbuwa	parsuwa

Keesiya

2. Malaatatu nibaabiyan go`eteedda malaatatuwa woy eriya malaata itti kushiya malaata karetsa saleedan s`aafussan kifile gidduwan tamaratuwa tobbissussaa.

Hawo	hanne	galal`uwa
Asaa	muussaa	awuroppilaniya

Imeteedda wodiya: 3

Timirtiya shiishshuwa:

- ◆ Timirtiya kaara akeekowa d`iishanaw guutsa wodiya immiidi kaara bollan oosha dentsi k`ofaa immana mala shoobbussaa.

- ◆ Shiik`eedda nibaabiya tamaratu gishetti kaallan kaallan malaata k`aalan nabbabana mala udussaa.
- ◆ Shiik`eedda nibaabiya barentu k`oc`issuwan mlaata k`aalan k`onc`issana mala udussaa.
- ◆ Tamaratu c`ugan gididi naanatuwappe ayay ayay naagettinto ,naanatuwa lo``o eeshshaa k`onc`issatuwa,na`atetsan minetti tamarussay de`uwaw immiya koshshiya bayra asaa mak`uu , bayra asatuwa mak`k`uwa akkennan oomussay naanatuwa sintsa de`uwa bolla gatsiya k`ohuwa k`onc`issi shiishshana mala udussaa.
- ◆ Birad`d`iya pidoliya dntsada go``ettiya malaatatuwa leemisua shiishshi eriya malaata bessana mala udussaa.
- ◆ Ittinne laa`u kushiya malaata kushiya k`otsaa, k`aatsa ginanna itti mala udiyanne dummaya eeshshan tobbettana mala udussaa.
- ◆ Shempuwa k`ulpe malaatatuwa ,kushiya k`otsaa oosuwa k`aatsa ginanna malatiyanne dummatiya eeshshaa koyyana mala udussaa.
- ◆ Tamaaredda timirtiya ayfe k`ofaa kumentsa malaata k`aalan k`onc`issana mala woy kawushshan s`aafuwan k`onc`issana mala udussaa.
- ◆ Tamaratuwa laa``u duma duma c`ugan gishi tamaaredda maaran naanatuwa lo``onne iita eeshshaa bessiya diraamma ootsissusaa.
- ◆ Diraammappe guyyian dirammappe akeekowa barentu k`onc`issuwan k`onc`issana mala udussaa.
- ◆ Zaaretsuwa ooshatuwa dentsussa shempuwa kuuyussaa.

Timirtiya maaduwa miishshaa:

- ◆ Naanatuwa lo``o eeshshaa bessiya misiliya naanatu kaa`iya wode, duma duma oosuwa ootsiya wode ,nabbabiya wode ,barena yela asatuwa oosuwan maaddiya wode bessiya s`eellanaw lo``iya misiliya.
- ◆ Naanatuwa lo``o eeshshaa yuushshuwan giigeedda biiduwa.
- ◆ Top`p`iya malaata k`aala ooratsa mazingaba k`aala.

- ◆ “ A” malaata k`aalan s`aafussaa.
- ◆ Lo``o hanotan giigeedda birad`d`iya pidolatuwa chartiya pilashi karidiya
- ◆ Duma duma kushiya k`otsatuwa bessiya chartiyaa

Kaalli s`eeluwa:-

- Shempuwan shiik`eedda dooyissatuwa suure zaareddawa d`iishanaw miyyiyan miyyiyan shempuwan paatetteda halchatu woysa keena muruutanna de`into d`iishanaw hawappe kaalli paateteedda ogiyan tamaratuwa eraa detsaa bidanaw dandayetto.
- ◆ Duma duma hiillatuwa go``ettusan timirtiya kaara tamaratu akeekowa d`iishussaa.
 - ◆ Ooshay shiik`iya wode ubba tamaratu beegti kaalliyawa d`iishussaa.
 - ◆ Malaata k`aala loddaa nibaabiyan shiik`eedda nibaabiya tamaratu loytsi kaalliyawa ayfiya s`eelan shaakkussaa.
 - ◆ Tamaratu shempuwa nibaabiya gishetti kaallan kaallan malaata k`aalan nabbaboode suure nabbabiya kaallussanne d`iishussaa.
 - ◆ Shiik`eedda nibaabiya ayfe k`ofaa barentu k`on`etsan shiishshiddi ayfe ayfe yewatuwa gelissowa kaallussaa.
 - ◆ Naanatuwappe ayba ayba yewatu naagetintonne naanatuwa lo``o eeshshaa k`onc`issiya paatetsatu suure geleeddawa d`iishussaa.
 - ◆ Na`atetsan minetti tamaru lo``o de`oo koshshiyawanne bayra asatuwa zoriyaa go``aa paatoode ayfe ayfe yewatuwa oyk`eeddawa d`iishussaa.
 - ◆ Bayra asatuwa zoriya oomussay tamaratuwa sintsa de`uwan gatsiya metuwa paatetsa malaata k`aala eeshshaa kunteedda naagettussaa malaatanne sintsa k`onc`etsaa go``ettiyawa d`iishussaa.
 - ◆ Duma duma malaatatuwa gidoppe birad`d`iya pidoliya dontsan go``ettiya malaatatuwa hara malaatatuwappe shaakkowa d`iishussa.
 - ◆ Ittinne laa``u kushiya malaatatuwa shaakusanne dabboyussaa d`iishussaa.

- ◆ Shempuwa k`ulpe malaatatuwa kushiya k`ot-saa oosuwa k`aatsa ginanna malatissiyanne dummaya eeshshaa paattiyawa kaallussaa.
- ◆ Tamaaredda timirtiya ayfe k`ofaa Top`p`iya malaata k`aalan woy kawushsha s`aafuwan suure k`onc`issiyawa d`iishussaa.

Dooyissuwa itta

``A`` yippan shiik`eedda malaatatuwa suure k`onc`etsaa ``B`` yippan k`onc`eedda malaatatuwanna dabboyite.

- | ``A`` | ``B`` |
|-------|-------|
| 1. | 4. |
| 2. | 5. |
| 3. | |

Oosuwa 3.3

Haasaya meegatuwa miikkiya malaatan kuntsus-saa

Dooyissuwa itta

Kaalliyaa haaasaya meegatuwa miikkiya malaata dooridi kuntsite.

1. minetti tamarussaa
2. bonchussa
3. astamaaratuwaw
4. soo asatuwaw
5. mak`k`uwa

SHEMPUWA 2

WOGAA MAYATUWA

Kumentsa naagettiya muruutatuwa:-

Ha timirtiyappe siman tamaratu:-

- » Dumma dumma wodiyan mayettiya wogaa mayatuwa biletsaa awude mayettinto k`onc`isiino.
- » Shiik`eedda nibaabiyyappe k`antsa kifiliya malaata k`aalan nabbabiino.
- » Itti yewuwa bare k`ofan malaata k`aalan kasiya kaaluwa maara wtsiino.
- » Malaata k`aalan shiik`iya k`onc`etsaa kaalliidi k`antsa s`aafuwa oyk`iino.
- » Ha`inne beni wodiya mayuwappe hak`awe lo`ee giyaa c`achaa yuushshuwan palu-metiino.
- » Dumma dumma dooyissatuwa kaalldatuwa kaallidi ootsiino.

Ha timirtiya shempuwappe naagettiya murutatuwanne paatetsa giddobatuwa

Ha timirtiyappe siman tamaratu:-

- ◆ Barentu heeran dummati mayettiya wogaa mayatuwa malaata k`aalan k`onc`isiino.
- ◆ Wogaa mayatu gadiya asaw ,ikkonomewunne wogaw immiya go`aa malaata k`aalan k`onc`isiino.misiliyan shiik`eedda misiliya akeekidi malaata k`aalan k`onc`isiino.ha shempuwan shiik`eedda k`ulpe malaatatuwa ubba untuntu eeshshanna bessiino.
- ◆ Malaatatuwa yeletan yeedda laamiya wogaa naagiidi tobbiino. K`antsa mastawosha oyk`iino.

- ◆ Koyro detsa suntsadatuwa suntsaa bessiino. Suntsadatuwa suntsaa go`etiidi haasaya meegaa med`d`iino.

Malaata k`aala giddobaa:-

1. Taani -----Ta-----Tawa giyaa malaatatuwa bessuwa sohuwan ,ginan kushiya k`otsan tobbetiidi haasaya meega gidдон malaatuwa go`ettussaa.

Leemisuwaw:-

Taani -----Ta-----Tawa
 Taani tamaariya .
 Mas`aafay tawaa.
 Keetsaa kees`s`awe taana.

Heezzu malaatatukka paatetoode:-

- ◆ Oosuwan laa`u malaatatukka itti kushiya malaatatuwa gidооde tira bolla shempiino.

- ◆ Kushiya k`otsaa

Taani (A) kushia k`otsaa med`d`iyawa gidооde

Tawe k`assi (B) k`otsa med`d`iyawa

- ◆ S`aafuwa ginaa : tanne tawe yaagiya malaata gidдон garssa gidennashin taani giya malaatay k`assi miyyetee.

- ◆ Bolla k`aatsaa tannee tawe giyaa malaatatuwa laa`u malaata kushiya tiran itti gede bochusan itti mala k`aatsa udiyawa gidооde tawaaa giyaa malaatay k`assi kushii zaari zaari tira bochee. Haray k`aas`s`iya bollay k`assi k`ood`iyaa.

- ◆ K`ood`iya k`aatsaa

Taana giya malaatay k`ood`iya laafa d`ok`k`u udiyaa

Tawaa giya malaatay k`assi k`ood`iya sintsaw adusee

Taani giya malaatay k`assi k`ood`iya k`aatsennan sitti udee.yaagettiya itti mala malaatatuwa dooyii-di ittuu ittuwana tobbettana mala udussaa.

- » I
- » Aawe
- » A/Iza

Imeteedda wodii :3

Timirtiya shiishshuwa :-

- ◆ Timirtiya kaara d`iishowa akeekanaw guutsa wodiya immiidi he kaara bollan k`ofaa laamet-tana mala udussaa.
- ◆ Nibaabiyappe kasiyan oosha shiishshi tamaratuwa nibaabiya nabbabuwa dooyissussaa
- ◆ Shiik`eedda nibabiya malaata k`aalan tamaara-tu loytsi kaallana mala udussaa
- ◆ Shiik`eedda nibabiya gishetti tamaratu malaata k`aalan nabbabana mala udussaa.
- ◆ Shiik`eedda nibabiya barentu k`onc`etsa ogi-yan k`onc`issana mala ootsussaa.
- ◆ Dumma dumma wodiyan shaaketti mayettiya wogaa mayatuwa dumma ogiyan bessussan mayatu ayba gaasuwan mayettinto malaata k`aalan bessana mala ootsussaa.
- ◆ Dumma dumma kochatuwa wogaa mayuwaa k`alamiya dumma dumma ogiyan shiishshus-san mayuu hak`a kochawento malaata k`aalan k`onc`issan mala udussaa.
- ◆ Wogaa mayatuu ubba gade asaw immiya go`aa bollan tobbettana malanne malaata k`aalan k`onc`issana mala ootsussaa.
- ◆ Malaatatuwa yeletan beettiya laamiya bolla tob-bettowappe siman malaatatuwa haasaya mega gidn go`ettana mala ootsussaa.
- ◆ Taani , ta, tawaa, Iiwa , Iwu giyaa malaatatuwa malaata wotsuwa hanotan bessana malanne haasaya meega ootsana mala udussaa.

Timirtiya maaduwa miishshaa :-

Dumma dumma kochatuwa wogaa mayuwa ,wogaa kaassaa woy hara wogaa polatuwa bessiyanne s`eelaw lo`iya k`alamiya misiliya pootuwa

- ◆ Top`p`iya malaata k`aala ooratsa k`aala biletta
- ◆ ``A`` malaata k`aalan s`aafussaa.
- ◆ K`onc`iyan giigiya Dawurotsuwa birad`d`iya pidolatuwa ,chartiyanne pilash kardiya
- ◆ Dumma dumma kushiya k`otsaa bessiya char-tiyaa

Kaalli s`eeluwa/ biddetsaa

Shempuwan shiik`eedda dooyissatuwa suure zaareddawa d`iishanaw Shempuwa shempuwan paatetedda halchatu woysa keena muruuta immint-to d`iishanaw hawappe kaalliya patetedda ogatu-wan tamaratuwa eraa detsaa biddanaw danday-eetto.

- ◆ Huup`e timirtiyaw gelanappe kasiyan timirtiya kaara bolla tobbiya ootsiddinne k`ofaa laa-metiidi kaara loytsi akeekiyawa d`iishussaa.
- ◆ Shiik`eedda nibaabiya barentu k`onc`etsan malaata k`aalan shiishhoode kaallussaa.
- ◆ Misiliyaninne dumma dumma ogiyan giigedda wogaa mayatuwa ayba gaaswan mayyinto ma-laata k`aalan suure k`onc`issiyawa d`iishussaa.
- ◆ Dumma dumma kochatuwa wogaa mayuwa misiliya s`eellidi hak`a kochatuwa mayento shaakki malaata k`aalan k`onc`issiyawa d`i-ishussaa.
- ◆ Wogaa mayatoo ikkonomiyanna woy gatso de`uwanna de`iya go`aa c`ugan tobbetiidi malaata k`aala go`aa malaata k`aala eeshshan kaalreddawa kaallussaa.
- ◆ Misiliyan woy dumma dumma ogiyan shiik`eedda dumma dumma dumma dumma wogaa k`aatsatuwa ayatetsaa malaata k`aalan suure k`onc`issiyawa d`iishussaa.
- ◆ Taani, Ta , Tawa,Izo ,Iiwa giyaa bessodenne malaatatuwa suure haasaya meegaa go`ettiya-wa d`iishussaa.

Hawappe kasenna shiik`eedda ooshatuwa zaaruwa

Oosuwa 2.3

Nibaabiya maaran kaalliya ooshatuwaw suure zaaruwa dooridi Top`p`iya malaata k`aalan zaaruwa immite.

1. 5.
2. 6.
3. 7.
4. 8.

SHEMPUWA 3

GOOBA SHAMBALIYA ABBABA BIK`ILA

Ha timirtiyappe siman tamaare naa-natu:-

- » Ha timirtiyappe siman tamaare naanatu
- » De`uwa taarikiya malaata k`aalan shiishshu ayaa malatinto k`onc`isiino.
- » K`ulpe malaatatuwa bollan tobbetiide malaatatuwa eeshsha k`onc`isiino.
- » Wotsancha taarikiya nabbabidi akeekedda malaata k`aalan k`onc`isiino.
- » Aad`edda wodatuwa k`onc`issuwanne eeshsha malaata k`aalan bessiino.
- » Shiik`eedda taarikiya bolla malaata k`aalan k`ofaa immiino.
- » Eriyanne eretta atileetatuwa suntsaa malaata k`aalan woy birad`d`iya pidoliyan bessiino.

Shempuwa timirtiyappe naagettiya muruutatuwanne paate giddobatuwa

Ha timirtiyappe siman tamaare naa-natu:

- » De`uwa taarikiya dentsiya baaso c`achatuwa k`onc`isiino.
- » Ereteedda asatuwa de`uwa taariki hara asatuwan shiik`oode bessiidi naagettiya malaata k`aala k`onc`etsaa eeshsha go`ettiidi shiishshiino.
- » De`uwa taarikiya s`aafanaw woy yagganaw giigiddi dentsanaw woy gujjanaw bessiya c`achatuwa k`onc`isiino.
- » De`uwaa taarikiya yaggoode denddiya huup`e huup`e yewatuwa kasiya kaaluwa maaray ayaa malatinto k`nc`isiino.

- » Shiik`eedda eretteda atileetiya de`uwa taarikiya nibaabiyyappe keseedda malaatatuwa biletsanne k`onc`etsaa eeshsha k`onc`isiino.
- » Malaatatuwa oosuwa k`onc`etsanna dabboyiino. Oosuwanka bessiino.

Malaata k`aala giddobatuwa

Birad`d`iya pidoliyanne malaata k`aala gaketetsa garsan de`iya go`anne go`ettussaa ogatuwa:-

Birad`d`iya pidoliya

Birad`d`iya pidoli sissaa metuu de`iyaa malaatay baynna woy malaatay imettibeenna yewatuwa . leemiso : sohuwa suntsaa ,hewadanka k`eeri k`ofatuwa nne h.h.m haasaya k`aala pidolatuwa kochiidi k`ofaa aatsiya sissaa metuu de`iya asatu go`ettiya gaketetsa ogiyappe ittuwa.hara bagganna k`assi ,aybanne kochiya malaatay baynna k`aala woy k`antsa k`ofaa aatsanaw go`eteetto.

Birad`d`iya pidoliya go`etiiddi k`ofaa aatsiya asaa sintsanna da`iyawa d`iishanaw koshshee.

Shempuwa heezzuwan shiik`eedda dooyissatu ha geuwa hiillaa akeekana mala maaddee. Hawappe kaalli leemisuwan shiik`eedda suntsatuwa ubbade s`aafettiya s`aafuwa ogiyappe dummateedda hanotan pidolatuwa garsan yafara be`etto. Hawaa mala s`aafuwappe nuuni akeekiyawe malaatay baynna k`aalatuu birad`d`iya pidoliyan shiik`ana bessiyyawa bessenassa.

Leemisuw: erenna woy heera malaata k`aala suntsay imettibeenna asaa suntsaa s`aafuode,

Malaatay baynna sohuwa, yewuwa woy itti yewuwa s`eessaa kochiya malaatay baynnawantu k`ommonna k`onc`o malan birad`d`iya pidoliyan k`onc`iino guussaa.

Hawan doganaw bessenna yewuu birad`d`iya pidoliyan k`ofaa aatsanaw koyiiddi kaalli paateteedda birad`d`iya pidoliya go`ettiya ogiya kaallodatuwa kaallanaw koshshee.

- ◆ Birad`d`iya pidoliyan k`ofaa aatsiyawe k`onc`e sohuwana gidanaw koshshee.
- ◆ K`ofaa aatsiyawappe guyyenna s`eela te`iya poo`uwa s`alk`ii de`anaw koshshenna.
- ◆ K`ofaa aatsiyawe birad`d`iya pidolatuwa suure kushiya k`otsan bessanaw koshshee.
- ◆ K`ofaa aatsiyawe k`ofaa akkiyawo loytsi matana woy haakkanaw koshshenna.
- ◆ Ubba kaallakka kushiya gaytay sintsa kare bagga bessanaw koshshee.
- ◆ K`ofaa aatsiiddi birad`d`iya loytsi eleessanaw woy loddan k`aatsanaw koshshenna.

Birad`d`iya pidliyan kaalesetti yiya suntsatuwa besiiiddi,

Leemiso:

Suntsa, Aawuwa suntsa, wogga Aawuwa suntsaa ittuwa betsiidi harakko aad`d`iyawa: ushecha kushiya gaytaa miyeyiidi : oyddu dantseteedda birad`d`atuwa ushechappe hadirsakko akkiidi besanaw koshshee.

Imeteedda wodii :-3

Timirtiya shiishshuwa:-

- ◆ Timirtiya kaara akeekowa d`iishanaw guutsa wodiya immiidi kaara bolla k`ofaa laamet-tanadan udussaa.
- ◆ Nibaabiyappe kasiyan ooshatuwa tamaratuwaw shiishshidi nibaabiya nabbabuwa eeshshay de`anadan udussaa.
- ◆ Shiik`eedda nibaabiya malaata k`aalan loddan nabbabidi tamaratuu kaallana mala udussaa.
- ◆ Shiik`eedda nibaabiya tamaratuwa gishiida kaallan kaallan malaata k`aalan nabbabanadan udussaa.
- ◆ Shiik`eedda nibaabiya barentu k`onc`etsan malaata k`aalan k`onc`issana mala udussaa.

- ◆ De`uwaa taarikiya shiishshiddi s`orsettanaw bessiya baaso c`achatuwa karetsa saleeda bol-lan s`aafi leemisuwana k`nc`issi bessussanne k`onc`etsappe siman tamaare naanatu kaallan kaallan dendi dendi k`onc`issana mala udussaa.
- ◆ De`uwaa taarikiya s`aafanaw woy yagganaw giigiddi geluwaninne kuuyetsan wod`eedda c`achatuwa kasiya kaaluwa leemisuwan shiishshi dooyana mala udussaa.
- ◆ Ereteedda astuwa de`uwa taarkiya malaata k`aalan nabbaboode bessussan naagettiya malaata k`aala k`onc`etsaa eeshshan ittippe tobbettana mala ootsussaa.
- ◆ Shiik`eedda ereteedda atileetatuwa de`uwa taarikiya nibaabiyappe keseedda k`ulpe ma-laatuwa biletsanne k`onc`etsaa eeshshaa gatso tobbana mala ootsussaa.
- ◆ Malaatuwa wotsuwa hanotanne paatetsa leemisuwa besiiidi paatetsappe dendi ma-laatuwa dabboyussa.

Timirtiya maado miishshaa:-

- ◆ Atileetiyyaba odiya misilatuwa ,pootatuwanne gaazes`atuwa
- ◆ Ha taarikiyawu dumma dumma wotsatuwan s`ooniidi demmeedda woyjatuwa nne he bare gadiya bandira wuc`iina bessiya misilatuwa
- ◆ Sissaa metuu de`iyawanta bessiya markatuwa oyk`eedda gaazes`atuwa
- ◆ Top`p`iya malaata k`aala ooratsa k`aalatuwa
- ◆ ``A`` malaata k`aalan s`aafussaa.
- ◆ K`onc`iyan giigeedda Dawurotsuwa pidolatuwa bessiya chartatuwanne pilashe kardatuwa.
- ◆ Dumma dumma kushiya k`tsatuwa bessiya chartatuwa

Kaalli s`eeluwa/biddetsatuwa

Shempuwan shiik`eedda dooyissatuwa suure zaar-owa d`iishanaw ha shempuwan paatetedda halcha-tu wosa keena muruutanna de`inonto d`iishanaw hawappe kaalli paateteddaa ogatuwa tamaare naanaa eraa biddanaw dandayetto.

- ◆ Dumma dumma hiillatuwa go`etiidi timirtiya kaara tamaratu akeekowa d`iishussaa.

- ◆ Oosha shiishshode ubba tamaratukka beegotti kaalliyawa d`iishussaa.
- ◆ Malaata k`aalan shiik`eedda nibaabiya tamaratuu beegotti kaalli nabbabiyawa s`eelan shaakkussaa.
- ◆ Malaata k`aalan shiik`eedda nibaabiya tamaratuu gishetti kaallan kaallan malaata k`aalan nabbaboode suure nabbabiyawa kaallussanne d`iishussaa.
- ◆ De`uwa taariki shiik`oode s`orsettanaw bessiya baaso c`achatuwa suure k`onc`issiyawa d`iishussaa.
- ◆ Taarikiyawa gakeedda ooratsa yewatuwa malaata k`aala eeshshaa go``etiidi k`onc`issiyawa kaallussaa.
- ◆ De`uwa taarikiya s`aafiddi geluwaninne wursetsan gelanaw bessiya c`achatuwa kasiya kaaluwa maara naagowaa d`iishussaa.
- ◆ Ereteedda asatua de`uwa taarikiya malaata k`aalan nabbabiddi bessanaw bessiya malaata k`aala k`onc`etsaa eeshshaa suure go``eteed-dawa d`iishussaa.
- ◆ Shiik`eedda atileetiya de`uwa taarikiya nabbabiidi nibaabiya gidдон de`iya k`ulpe malaatatuwa biletsanne k`onc`etsa eeshshaa suure bessiyawa d`iishussaa.
- ◆ Malaatatuwa bessuwanne paatetsappe dended-dawan suure dabboyiyawanne malaatatuwa bessiyawa d`iishussaa.
- ◆ Donsaa malaatatuwappe hiillaa k`onc`issiyawakko laamettiya malaatatuwa suure k`onc`issiyawa kaallussaa.

Dooreteedda ooshatuwa zaaruwa

Oosuwa 2:1

Dooyissuwa 1

Nibaabiya maaran kaalliya ooshatuwaw suure zaaruwa mela sohuwan kuntsite. Zaaruwakka birad`d`iya pidoliyan woy Top`p`iya malaata k`aalan bessite.

1. Shamballiya Abbaba Bik`ila
2. 130 k.m /Debre Birihan /jato

3. 12
4. 1925
5. gennaa kaassanne paraa gaallifuwa kaassa
6. 1944
7. 1946 /wubi dar wolde Giorgis
8. Shalek`a Ooni Niskan
9. icheshu nne tammu sha``a meetiriya
10. Daanna Bik`ila Damisa /Genni Wudinesh Beneberu

Dooyissuwa 2

Kaalliya ooshatuwaw suure zaaruwa dooridi zaarite. Zaaruwakka hente astamaarew Top`p`iya malaata k`aala birad`d`iya pidoliyan bessite.

- | | |
|------|----|
| 1. 1 | 4. |
| 2. | 5. |
| 3. | |

Oosuwa 2.2

Dooyissuwa 1

Kaalliya ooshatuwa nibaabiya baasuwan suure zaaruwa mela sohuwan kuntsite. Zaaruwakka Top`p`iya malaata k`aalan woy birad`d`iya pidoliyan k`onc`issite.

1. Is`aaliya /Rooman
2. jaappan/ Tookkiyon
3. Rooma Olompiken
4. Noriway
5. 1966/s`ik`inttiyan

Dooyissuwa 2

Kaalliya ooshatuwaw suure zaaruwa doorade zaaruwa Top`p`iya malaata k`aalan woy birad`d`iya pidoliyan k`onc`issa.

- | | |
|----|----|
| 1. | 4. |
| 2. | 5. |
| 3. | 6. |

Timirtiya heezza

Oosuwa 3.1

Malaatatuwa eeshshaa akeekussaa

Birad`d`iya pidoliyanne go`ettussaa ogatuwa

Oosuwa 3.2

Malaatatuwa paatetsaa

Dooyissuwa 1

`A` yippan de`iyaa malaatatuwa suure bilet-satuwa `B` yippan paatetteda malaatatuwanna dabboyiidi zaaruwa hete astamaariya Top`p`iya malaata k`aalan bessite.

- 1.
- 2.
- 3.
- 4.
- 5.
- 6.
- 7.
- 8.
- 9.
- 10.

SHEMPUWA OYDDA

D`ALIYA

Kumentsan naagettiya muruutatuwaa:-

Ha timirtiyappe siman tamaratu :-

- » D`aliya k`ommatuwa ,d`aliya akanne miyy-iyanna gakkiiya metatuwa yuushshuwan malaata k`aalan tobbetiino.
- » D`aliyaa go``annee hara bagganna gakkiiya metatuwappe demmeedda eraa malaata k`aalan k`onc`isiino.
- » Kasenna eriya wogaa d`alatuwa malaata k`aalan k`onc`isiino.
- » Naagettite giyaa azazuwanne mak`k`u-wa aatsiya malaatatuwa dumma eeshshaa bessiino.

Malaata k`aalan shiik`iya nibaabiya kaallidi k`antsa s`aafuwa barento oyk`iino.

Shempuwa timirtiyappe naagettiya muruutatuwanne paate giddobatuwa

Ha timirtiyappe siman tamaratu

- » D`alii ayaw ayaw go``intonne peeshinto malaata k`aalan k`onc`isiino.
- » D`alii bayratetsan ayaa k`ommo malan shiik`into malaata k`aalan k`onc`isiino.
- » D`alii golle gidдон wooti wod`d`anaw bessintto malaata k`aalan odiino.
- » D`alii shamettanaw bessiya suure sohuwa malaata k`aalan k`onc`isiino.
- » Sakuwana oyk`eteedda hanotan sisetiyya garsa koshshatuwa malaata k`aalan markaa aatsiino.

- » Malaata k`aala nibaabiya kaallidi akeeked-dawa k`onc`isiino.
- » Malaata k`aalan nabbabiino, loddan nabbabiidi markaa demmiino.

Malaata k`aala giddobatuwa:

Sintsaa k`onc`etsanne hara koshshaa woy hanota k`onc`issiya malaata k`aala eeshshatuwa

Malaata k`aala dumma k`onc`etsatuwanne eeshshatuwa giddoppe Sintsaa k`onc`etsanne hara koshshaa woy hanota k`onc`issiya eeshshatuu k`aala gaketetsaw d`ok`k`a sohuwana de`iino. Itti malaata k`aalan gaketanaw koyyiya asay malaatatuwa ubba eeshshakka go``eteedda gaanaw dandayiyawe, ha malaata kifilatuwa akeekidinne suure geliyan gelissi go``ettussaa dandayoode gidiyawa doganaw bessenna.

Ha Sintsaa k`onc`etsanne hara koshshaa woy hanota eeshshatuu oyk`k`anaw bessiya malaatatuwa giddoppe guutsatuwa leemisuwadan akkiidi s`eellinto.

□ Sintsaa k`onc`etsaw de`anaw bessiya malaatatu :- orduwa , lee`uwa ,ufayssaa , kayyuwa, kaassaa, is`ettussanne hara malaatatuwa paydanaw dandayettee.

SINTSA K`ONC`ETSAA



Walassaa



Kaassaa

Sintsanne garsa koshshaa sakuwaa (hargiya), koshayeedda (koshaa)nne h.h.m



Hargiya



metuwa

Sintsanne hanota k`onc`issuwa:- c`imaa : c`imatto, yalagaa,wotadaraa



1

C'imatto



2



1

C'imaa



2

K`ommonna beettiya malaatatuwappe akeekanaw dandayowaa sintsaa ,koshshanne hanota k`onc`etsaa malaatatuwa be`owaa k`onc`etsaa.Gidinto ha malaatatuwa eeshshaa gelisiidinne gelissennan aatsiya kiitay d`ok`k`a dummatetsay de`oode, aatsanaw koyeedda kiita baletsanawunne bilet-sakka dummayanaw dandayee.gaasukka asay miic`c`idde kayyuwa aatsanaw dandayenna.kay-oteedda sintsanikka ufayssa aatsenna.

Hewadanikka sakuwanne metuwa giya malaatatuwa pas`tetsa:- pas`aa woy la`atetsaa giya malaatatuwan sintsanne koshshaa k`onc`issiya malaatatuwan bessinto gaketetsappe aad`d`idi k`ofa laaletanadanne k`ofakka suure akkennadan udee. Gidintonne ha k`onc`etsa geluwa k`onc`owadan ha malaatatuwa dummatetsanne go``aa eeshshaa wogadan go``etiidi k`ofaaa eleessi aatsanawunne mino gaketetsaw loytsi go``ee.

Imeteedda wodii:3

Timirtiya shiishshiya ogatuwa:

- ◆ Timirtiya kaara akeekeddawa d`iishanaw guutsa wodiya immiidi kaara bolla k`ofaa laamet-tana mala shoobbussaa.
- ◆ Nibaabiyappe kasiyan ooshatuwa shiishshidi tamaratu nibaabiya nabbabuwa keesiya darisana mala udussaa.
- ◆ Shiik`eedda nibaabiya malaata k`aalan nabba-biidi tamaratuu kaallana mala udussaa.
- ◆ Shiik`eedda nibaabiya tamaare naanatu kaallan kaallan nabbabana mala k`aada immussaa.
- ◆ Timirte keetsan itti erancha haakimiya shoob-bidi kifile gidдон malaata k`aala astamaari biletta udina d`aliya s`eelliyawan k`antsa haasaya tamaratuwa sintsan udussanne tamaratukka siseedda yewuwa tamaratuwa sintsan k`onc`issana mala ootsussaa.
- ◆ Shempuwa k`ulpe malaatatuwanne kumentsan ha huup`e kaara bolla tobbissiddi go``eteedda malaatatuwa aatsiya kiitay oyk`k`ana bessiya malaata eeshsha leemisuwa bessowappe guyye tamaare naanatu bessana mala udussaa.
- ◆ Hargiya woy harganchaa, metuwa, pas`atetsaa ,shempuwaa,koshshaa malaata k`aalan sintsanne hanota k`onc`issatuu leesuwan

- shiik`owappe gyyen tammare naanatu dooy-ana mala ootsussaa.
- ◆ Malaatatuwa sintsa, garsa koshshanne sintsa k`onc`etsa oyk`eedda mak`k`uwanne naagetta giyaa malaatatuwa bessana mala ootsussaa.
 - ◆ D`alatu ayba ayba oosuwan peeshinto tamaare naanatu kaallan kaallan k`onc`issana mala ootsussaa.
 - ◆ Shiik`eedda nibaabiyanne tamaariya mas`aafatuwan beettiya misilatuwappe s`eelledda d`alatuwa k`ommuwappe dendiidi d`alatu bayratetsan ayba mala malaan shiik`ana bessinto malaata k`aalan k`onc`issana mala udussaa.
 - ◆ Tamaare naanatu shiik`eedda nibaabiwappe dendiidi 3, nne 4 gidiidi,
- A. Dalii aketoode odettiya haakmiya azazatuwa kaallussaw de`iyaa go``aa
- B. D`aliyaa wogadan akkennan attussay gatsiya metatuwa
- C. D`alii keetsa gidдон wooti wod`d`anaw koshshinto tobbetiidi k`ofaa kaallan kaallan shiishshana mala ootsussaa.
- ◆ Tamaare naanatu shiik`eedda nibaabiya baasuwan d`alii shamettanaw koshshiya sohuwa kushiya dentsiidi odana mala udussaa.
 - ◆ Astamaari/astamaaratta bessanaw kifile giddo aheedda d`alii de`ooppe woy hara wodii aad`d`eedda woy aad`d`ibeenna d`alatuwa shaakkana danadayana malanne kaallan kaallan dendi dendi k`onc`issana mala ootsussanne wursetsanikka tamaare naanatu kaallan kaallan akeekedda naagettite giya koshshaa malaata k`aalan k`onc`issana mala ootsussaa.
 - ◆ Beninne ha``i wode d`alatuwa garsan de`iyaa baaso dummatetsaa bessiya misilatuwa shiishshidi k`onc`issuwa imussaa, gujanikka tamaare naanatu tamaariya mas`aafan beettiya beninne ha``i wode d`alatuwa misiliya s`eellana mala udowappe gyyen be`eedda dummatetsaa barentu k`ofan malaata k`aalan k`onc`issana mala ootsussaa.
 - ◆ Shiik`eedda nibaabiya huup`e huup`e k`ofatuwa barentu k`on`etsan k`onc`issana mala ootsussaa.

- ◆ Timirtiya heezzuwan dooyissuwa oyduwan shiik`edda ooshatuwa maaran astamaari woy astamaaratta shiik`iya diraamma ayfe yewatuwa mak`k`uwaninne kaallodatuwa imussan lo``o malaata k`aala eray de`iyaa 4-wappe laafennanne 5-wappe darena tamaratuwa akkiya oosuwan bessiya diraamme kifile giddon shiishshussaa. Wursetsanikka diraamay wuroode diraamma bollan ubba kifiliya ooshanne k`ofaa immana mala udiidi timirtiyya kuuyyussaa.

Timirtiya maado miishshatuwa :-

- ◆ Dandayetoope dumma dumma d`aliya k`ommatuwanne akkamiya marpiya woy hawanta bessiya chartiya
- ◆ Top`p`iya malaata k`aala ooratsa k`aala mazi-gabatuwa
- ◆ ``A`` malaata k`aalan s`aafussaa.
- ◆ K`onc`i giigeedda Dawurootsuwa birad`d`iya pidolatuwa chartiyanne pilaashe kardiyaa
- ◆ Dumma dumma kushiya k`otsatuwa bessiya chartatuwa

Kaalli s`eeluwa /biddetsaa:-

Shempuwan shiik`eedda dooyissatuwa suure zaariyawa d`iishiyawappe shempuwan paateteedda halchatu woysa keena muruutanna de`into d`iishanaw hawappe kaalli paateteedda ogatuwa tamaara naanatuwa eraa dichaa biddanaw dandayetto.

- ◆ Dumma dumma hiillatuwa go``etiidi timirtiya huup`e kaara tamaare naanay akeekowaa d`iishussaa.
- ◆ Ooshay shiik`iya wode ubba tamaratukka loytsi kaalliyawa d`iishussaa
- ◆ Malaata k`aala nibaabiya loddan shiishshoode tamaratu beegotti kaalliyawa s`eellussaa.
- ◆ Tamaratuu malaata k`aalan nibaabiya gishetti gishetti nabbaboode suure nabbabiyawa kaallussaa.
- ◆ Tamaratuu kifile gidдон tobbetoode woy k`ofaa laametoode ,shempuwa timirtiyan shiik`eedda k`ulpe malaatatuwa wogadan go``ettiyawa d`iishussaa.

- ◆ D`aliya oosuwanne go``aa kifiliya oosuwa woy soo oosuwa imiide imetto zaaruwa k`onc`isiid-di ubba yewatuwakka kuntseedda hanotan suure shiishshiyawa d`iishussaa
- ◆ Tamaaratuu d`allii bayratetsan ayaa ayaa malan shiik`into malaata k`aalan k`onc`issiyawa d`iishussaa.
- ◆ Tamaaratuu d`aliyaba odiya kaalliya c`achatuwa akeekowaa kaalli s`eellussaa.
- 1. Tamaaratuu d`aliya akkiddi haakimiya azazuwa kaallussaw de`iya go``aa malaata k`aalan c`uganinne gido barekka suure k`onc`issiyawa kaallussaa.
- 2. D`aliya wogadan akkennan bashussan kaallana dandayiya k`ohuwaa malaata k`aalan c`ugan shiishshiyawa malaata k`aalan k`onc`issiyawa kaallussaa.
- 3. D`aliya lollen wooti wotsanaw bessinto malaata k`aalan c`uganinne gido bare shiishshiyawa kaallussaa.
- ◆ Tamaaratuu d`aliya shammanaw bessiya suure sohuwa suure k`onc`issiyawa d`iishussaa.
- ◆ Tamaaratuu d`aliyaw laytsay aad`d`awanne aad`d`ibeennawa wooti eranaw dandayinto malaata k`aalan suure k`onc`issiyawa d`iishussaa.
- ◆ Shiik`eedda nibaabiya ayfe k`ofaa barentu k`onc`etsan k`onc`issana mala udussaa.
- ◆ D`aliya go``aa ,naaguwa, mituwa hanotanne gatsiya k`ohatuwa diraamman shiishshidi malaata k`aala kuntseedda haotan go``ettiyaw d`iishussaa.

Dooreteedda ooshatuwa zaaruwa

Oosuwa 2.2 nibaabiya

Dooyissuwa itta

Nibaabiya maaran kaalliya ooshatuwaw suure zaaruwa doorade Top`p`iya malaata k`aalan zaara.

- | | |
|----|----|
| 1. | 5. |
| 2. | 6. |
| 3. | 7. |
| 4. | |

Oosuwa 2.3 Nibaabiya

D`aliya nibaabiya kifiliya laa``a

Dooyissuwa itta

Nibaabiya maaran kaalliya ooshatuwa ``Tuma`` woy ``Wore`` gaade zaara. Geedda gaasuwakka Top`p`iya malaata k`aalan k`onc`issa.

- | | |
|---------|----------|
| 1. Wore | 6. wore |
| 2. Wore | 7. Tuma |
| 3. Tuma | 8. wore |
| 4. Tuma | 9. Tuma |
| 5. Tuma | 10. wore |

SHEMPUWA 5

NAAGUWA

Kumentsa naagettiya muruutatuwa:-

Ha timirtiyappe siman tamaare naanatu:-

- » Naagettussaw shiik`eedda nibaabiya kaallidi ayfe k`ofaa malaata k`aalan k`onc`isiino.
- » As ay bare sarotetsaa naaganaaw ootsanaw bessiya naagatuwa malaata k`aalan k`onc`isiino.
- » Naagettussay akettanaw bessiya yewatuwa s`eelliyawan malaata k`aalan kaalliino.
- » naagettussaa malaatatuwa dumma oosuwanne sintsa k`onc`etsaa eeshshatuwa bessiiino.

Dumma dumma naaguwa malaatatuwa s`ieellidi aatsiya kiitanne uttiya suhuwa malaata k`aalan k`onc`isiino.

Shempuwa timirtiyappe naagettiya muruutatuwanne paate giddobatuwa:

Ha timirtiyappe siman tamaare naanatu :

Naaguwa koshshatetsanne go`aa malaata k`aalan k`onc`isiino.

- ♦ Gallassa gallassa k`aatsan naaguwa udenna gaasuwan kaallana dandayiya k`ohatuwa malaata k`aalan k`onc`isiino.
- ♦ Naagettussay asaa na`aa pas`atetsanna de`iya gaketetsaa malaata k`aalan k`onc`isiino.

- ♦ Golle gidдон,heeran, oosuwa sa`aan hewadan-ikka ogiyan gakkanaw dandayiya metatuwa malaata k`aalan k`onc`isiino.
- ♦ Naaguwa s`eelliyawan azazuwa aatsiya wode sakuwa, yashshanne dagamanna gaketetsa`iy de`iya koshshatuwa bare garsan oyk`ee malaatatuwa eeshshaa go`etiidi k`onc`isiino.

Malaata k`aala giddobatuwa:

Doometsaa malaatay hiillaa woy suntsaa k`onc`isuwa kaallidi

Laamettiya malaatatuwa shaakussanne malaatatuwa eeshshaa akeekussaa.



Suntsa k`onc`issiya malaata kifliya misiliyaa

Leemisuwaw:-

goshshaa woy goshussaa giyaa malaatatuwa ittippetetsa eeshshay de`ina goshshanchaa giyaa hiillaa suntsaa laammoode kaaletsiya guja malaata kifliya



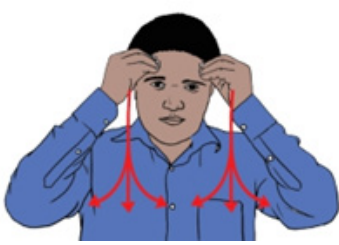
Misiliya 1



Misiliya 2

1. Goshshaa/goshussaa
2. sunk`uwa: goshanchaa

Goshshaa woy goshussaa giyaa malaata sunk`uwa malaata kifiliya kaaletsiidi goshanchaa guus-saa,



Misiliya 1



Misiliya 2

Tamaariisuwa

sunk`uwa astamaariya/tamaariisiya

Tamaariisuwa

sunk`uwa astamaariya/tamaariisiyawa

Tamaaratuu eriyaa itti mala eeshshay de`iya sunk`uwa go`ettiya malaatatuwa bessana mala ootsussaa.

Shiik`edda nibaabiyappe kaseedda malaatatuwa karetsa saleedan s`aafidi tamaaratuu itti mala eeshshay de`iya malaatatuwa shaakkana malanne tobbettana mala ootsanaw dandayettee

Imeteedda wodii:3

Timirtiya shiishshiya ogatuwaa :

- ◆ timirtiya kaara ereeddawa d`iishanaw guutsa wodiya immiidi kaara bollan tobbiya ootsussaa.
- ◆ nibaabiyappe kasiyan ooshatuwa shiishshidi tamaaratuwa nibaabiya nabbabuwa dentsetsus-saa.
- ◆ shiik`edda nibaabiya malaata k`aalan nabbabidi tamaaratuu kaallana mala ootsussaa.
- ◆ nibaabiya tamaare naanatu kaallan kaallan nabbabana mala ootsussaa.
- ◆ nibaabiya barentu k`onc`etsan ayfe k`ofaa k`onc`issana mala ootsussaa.
- ◆ tamaare naanatu nibaabiya gidдон s`orseteedanne heeran naaguwa pac`atetsan gakkiiya hara metatuwa hewadanikka danatuwa

te``anaw ootsana bessiya naaguwa kushiya kessiidi odana mala ootsussaa.

- ◆ kumentsan naagettussaa koshshatetsanne go``aa malaata k`aalan k`onc`issana mala ootsussaa.
- ◆ Tamaaratuu c`ugan gidiidi gallassa gallassa naaguwa d`ayuwappe dendeedawan kaallanaw dandayiya k`ohatuwa yuushshuwan tobbetiidi malaata k`aalan shiishshana mala ootsussaa.
- ◆ Tamaaratuu c`ugan gidiidi soysn ,oosuwa sohuwaninne hewadanikka ogiya heeran naaguwa pac`atetsappe dendowan gakkiiya k`ohatuwa c`ugan tobbide kaallan kaallan malaata k`aala go``ettidi k`onc`issussaa.
- ◆ naagettussaa koshshatetsaa baaso eraa aatsiya sakuwa, yashshaa ,dagamanne hewanna gaket-tiya malaata k`aalan k`onc`issana ootsussaa.
- ◆ kasiyan naagettussanne danuwa iitatetsaa k`onc`issanaw maaddiya shempuwappe kaseedda k`upe malaatatuwa shiishshidi malaatatuwa bolla tobbiya ootsussanne malaatatuwa oosuwa untuntu eeshshanna bessana mala ootsussaa.

Timirtiya maaduwa miishshaa:-

- ◆ dumma dumma koyruwan naagettussaa bessiya malaatatuwa bessiya misilatuwanne potogirafatuwa.
- ◆ Danuwappe naagiya mayatuwa ,miishshatuwa woy misilatuwa oyk`eedda pootatuwa woy misilatuwa.
- ◆ Top`p`iya malaata k`aalatuwa bessiya ooratsa mazingabatuwa.
- ◆ ``A``malaata k`aalan s`aafussaa.
- ◆ K`onc`iyan giigeedda Dawurootsuwa pidolatuwa ,chartatuwanne pilaashe kardatuwa.
- ◆ Dumma dumma kushiya k`otsaa bessiya chartatuwa.

Kaalli s`eeluwa/biddetsaa:

Shempuwan shiik`edda dooyissatuwanne halchatuua suure zaariyawa d`iishanaw hawaappe kaalli paateteedda ogatuwan tamaaratuwa eraa detsatuwa d`iishanaw dandayeetto.

- ◆ Dumma dumma ogatuwan go``etidi timirtiya kaara suure erowaa d`iishussaa.

- ◆ Tamaare naanatu shiik`eeda nibaabiya gishetti nabbaboode malaata k`aalan go``ettiyawa d`iishussaa.
- ◆ Shiik`eeda nibaabiya ayfe k`ofaa barentu tamaaredda maaran suure k`onc`issiyawa d`iishussaa.
- ◆ Tamaare naanatu soyaa gidдон ,oosuwasan hewadanikka ogiya bollan gakkana dandayiyaa k`ohatuwappe naagettanaw ootsana bessiya naaguwa suure k`onc`issiyawa d`iishussaa.
- ◆ Tamaare naanatu naaguwa koshshatetsanne go``aa malaata k`aalan k`onc`issiyawa d`iishussaa.
- ◆ Tamaare naanatu c`ugan gidiidi gallassa gallassa k`aatsan naaguwa ootsennan attowappe gakkiiya k`ohatuwa malaata k`aalan k`onc`issiyawa d`iishussaa.
- ◆ Tamaare naanatu naagettussay asa na`aa pas`atetsan de`iya gaketetsaa kaallan kaallan malaa-ta k`aalan suure k`onc`issiyawa d`iishussaa.
- ◆ Naagettussaa baaso eraa aatsiya wode sakuwa, yashshaa, dagamanne garsa koshshatuwa kunteedda malaata eeshshan suure k`onc`issiyawa d`iishussaa.
- ◆ Koyrotti naagettussaa koshshatetsanne k`onc`issanaw maaddiya shempuwappe keseedda k`ulpe malaatatuwa go``etiidi malaatatuwa oosuwa untuntu eeshshanna suure bessiya d`iishussaa.

Dooretedda ooshatuwa zaaruwa:

Oosuwa 2.2 nibaabiya

Dooyissuwa 2

Kaalliyaa ooshatuwa ``Tuma``woy ``Wordo`` gaade zaara.

1. Tuma
2. Wordo
3. Tuma
4. Tuma
5. Wordo

Dooyissuwa 3

Kaalliyaa ooshatuwa suure zaaruwa doorade Top`p`iya malaata k`aalan zaaruwa imam.

- 1.
- 2.
- 3.

Tamaaratuu eriyaa itti mala eeshshay de`iya sunk`uwa go``ettiyaa malaatatuwa bessana mala ootsussaa.

Shiik`eeda nibaabiya keseedda malaatatuwa karetsa saleedan s`aafidi tamaaratuu itti mala eeshshay de`iya malaatatuwa shaakkana malanne tobbettana mala ootsanaw dandayettee.

Imeteedda wodii: 3

Timirtiyya shiishshiyaa ogatuwaa :

- ◆ timirtiyya kaara ereeddawa d`iishanaw guutsa wodiya immiidi kaara bollan tobbiyya ootsussaa.
- ◆ nibaabiya kasiyan ooshatuwa shiishshidi tamaaratuuwa nibaabiya nabbabuwa dentssetsussaa.
- ◆ shiik`eeda nibaabiya malaata k`aalan nabbabidi tamaaratuu kaallana mala ootsussaa.
- ◆ nibaabiya tamaare naanatu kaallan kaallan nabbabana mala ootsussaa.
- ◆ nibaabiya barentu k`onc`etsan ayfe k`ofaa k`onc`issana mala ootsussaa.

Kaalli s`eeluwa/biddetsaa:

- ◆ tamaare naanatu nibaabiya gidдон s`orseteedanne heeran naaguwa pac`atetsan gakkiiya hara metatuwa hewadanikka danatuwa te``anaw ootsana bessiya naaguwa kushiya kessiidi odana mala ootsussaa.
- ◆ kumentsan naagettussaa koshshatetsanne go``aa malaata k`aalan k`onc`issana mala ootsussaa.
- ◆ Tamaaratu c`ugan gidiidi gallassa gallassa naaguwa d`ayuwappe dendeedawan kaallanaw dandayiya k`ohatuwa yuushshuwan tobbetiidi malaata k`aalan shiishshana mala ootsussaa.

- ◆ Tamaaratu c`ugan gidiidi soysn ,oosuwa sohuwaninne hewadanikka ogiya heeran naaguwa pac`atetsappe dendowan gakkiiya k`ohatuwa c`ugan tobbide kaallan kaallan malaata k`aala go``ettidi k`onc`issussaa.
- ◆ naagettussaa koshshatetsaa baaso eraa aatsiya sakuwa, yashshaa ,dagamanne hewanna gaket-tiya malaata k`aalan k`onc`issana ootsussaa.
- ◆ kasiyan naagettussanne danuwa iitatetsaa k`onc`issanaw maaddiya shempuwappe keseedda k`upe malaatatuwa shiishshidi malaatatuwa bolla tobbiya ootsussanne malaatatuwa oosuwa untuntu eeshshanna bessana mala ootsussaa.

Timirtiya maaduwa miishshaa:-

- ◆ dumma dumma koyruwan naagettussaa bessiya malaatatuwa bessiya misilatuwanne potogirafatuwa.
- ◆ Danuwappe naagiya mayatuwa ,miishshatuwa woy misilatuwa oyk`eedda pootatuwa woy misilatuwa.
- ◆ Top`p`iya malaata k`aalatuwa bessiya ooratsa mazingabatuwa.
- ◆ `A``malaata k`aalan s`aafussaa.
- ◆ K`onc`iyan giigeedda Dawurootsuwa pidolatuwa ,chartatuwanne pilaashe kardatuwa.
- ◆ Dumma dumma kushiya k`otsaa bessiya chartatuwa.

Shempuwan shiik`eedda dooyissatuwanne halchatua suure zaariyawa d`iishanaw hawaappe kaalli paateteedda ogatuwan tamaratuwa eraa detsatuwa d`iishanaw dandayeetto.

- ◆ Dumma dumma ogatuwan go``etidi timirtiya kaara suure erowaa d`iishussaa.
- ◆ Tamaare naanatu shiik`eeda nibaabiya gishetti nabbaboode malaata k`aalan go``ettiyawa d`iishussaa.
- ◆ Shiik`eedda nibaabiya ayfe k`ofaa barentu tamaaredda maaran suure k`onc`issiyawa d`iishussaa.
- ◆ Tamaare naanatu soyaa gidдон ,oosuwasan hewadanikka ogiya bollan gakkana dandayiyaa k`ohatuwappe naagettanaw ootsana bessiya naaguwa suure k`onc`issiyawa d`iishussaa.

- ◆ Tamaare naanatu naaguwa koshshatetsanne go``aa malaata k`aalan k`onc`issiyawa d`iishussaa.
- ◆ Tamaare naanatu c`ugan gidiidi gallassa gallassa k`aatsan naaguwa ootsennan attowappe gakkiiya k`ohatuwa malaata k`aalan k`onc`issiyawa d`iishussaa.
- ◆ Tamaare naanatu naagettussay asa na`aa pas`atetsan de`iya gaketetsaa kaallan kaallan malaata k`aalan suure k`onc`issiyawa d`iishussaa.
- ◆ Naagettussaa baaso eraa aatsiya wode sakuwa, yashshaa, dagamanne garsa koshshatuwa kunteedda malaata eeshshan suure k`onc`issiyawa d`iishussaa.
- ◆ Koyrotti naagettussaa koshshatetsanne k`onc`issanaw maaddiya shempuwappe keseedda k`ulpe malaatatuwa go``etiidi malaatatuwa oosuwa untuntu eeshshanna suure bessiyawa d`iishussaa.

Dooretedda ooshatuwa zaaruwa

Oosuwa 2.2 nibaabiya

Dooyissuwa 2

Kaalliyaa ooshatuwa ``Tuma``woy ``Wordo`` gaade zaara.

1. Tuma
2. Wordo
3. Tuma
4. Tuma
5. Wordo

Dooyissuwa 3

Kaalliyaa ooshatuwa suure zaaruwa doorade Top`p`iya malaata k`aalan zaaruwa imma.

- | | |
|----|----|
| 1. | 4. |
| 2. | 5. |
| 3. | |

SHEMPUWA 6

BIITTAA MEECHAA

Kumentsan naagettiya muruutatuwa:-

Ha timirtiyappe siman tamaare naanatu:-

- » Biitta meecha gaasuwanne heeran kaaletsiya k`ohuwaa malaata k`aalan k`onc`isiino.
- » Biitta meechaa naagiya ogatuwa malaata k`aalan k`onc`isiino.
- » Biitta meechaa s`eelliyawan shiik`eedda timirtiyappe
- » demmeedda eraa malaata k`aalan k`onc`isiino.
- » K`onc`issuwa, k`aatsa ginanne oosuwa balaa biletsay laamettana dandayiyawa malaata k`aala eeshshan k`onc`isisi bessiino.

Shempuwa timirtiyappe naagettiya muruutatuwanne paate giddobatuwa:

Ha timirtiyappe siman tamaare naanatu:-

- » Biitta meecha gaasatuwa malaata k`aalan k`onc`isiino.
- » Biitta meecha naagiya ogayuwa k`onc`isiino.
- » Biitta meecha gaasuwan gakkana dandayiya k`ohatuwa malaata k`aalan k`onc`isiino.
- » Biitta meechay duma duma liimatatuwa bolla gatsiya k`ohuwa malaata k`aalan k`onc`isiino.
- » Biittanne haatsaa naaguwa go``aa malaata k`aalan k`onc`isiino.

- » Tamaaredda k`ulpe malaatatuwa malaata k`aala eeshshan biiitta meechaa k`onc`isiino.
- » Malaatatuwa ittipetetsanne dummatetsaa oosuwanne eeshshanna k`onc`isiino.

Malaata k`aalaa giddobatuwa:-

Malaatatuwa ,kusiya k`otsaa, k`aatsaa, ginaa, bol-laa kifiliyanne h.h.m suure bessennawa woy go``ettennawa kaaletsiya biletsa laamiya akeekus-saa.

Malaatatuwa kushiya k`otsan, k`aatsan, bollan boshettiya woy wod`iya sohuwan sintsa k`onc`etsaa garsa koshshanne h.h.m malatanawunne dummatanaw dandayiiino. Ha malaatatuwa eeshshaa loytsi erussay malaata k`aala gaketetsaw koshshiyawa. Gaasukka malaata k`aala go``ettiya wode malaatatuwa suure oosuwa akeekennan woy c`ookka suure kushiya k`otsaa, k`aatsaa, ginaa ,bollan kushii bochiya sohuwa sintsa k`onc`etsaa go``ettennan gaketennawa gidennashin wal-assay med`ettanaw dandayee. Gidintonne hawa mala malaatatuwa oosuwa loytsi erussay loytsi koshshee.hawaa mala malaatatuwa go``ettussay balaa kaaletsenna mala naaguwa udanaw bessiya malaatatuwa garsappe leemisuwa s`eellinto:-

Astamaari/astamaaratta

Ha k`onc`etsaa shiishshowappe siman ha shempuwan shiik`eedda k`ulpe malaatatuwa woy hara kushiya k`otsaa oosuwa ,k`aatsaa, ginanne hawappe ittuwanne hara oosuwa balaa biletsaa laamiya malaatatuwa karetsa saleeda bolla s`aafidi kifile gidon tamaratuwa tobbisite. Wursetsanikka tamaratu eriya malaatatuwa bessidi dooyissuwa ootsana mala maaddite.

Nabbabuwa = s`annayussaa = s`aafuwa

Imeteedda wodii : 3

Timirtiya shiishshuwa :-

- ◆ timirtiya kaara akeekowa d`iishanaw guutsa wodiya immiidi kaara bolla k`ofaa laamettana mala shoobbussaa.
- ◆ Nibaabiyappe kasiyan oosha shiishshidi tamaare naanatu nibaabiya beegotti nabbabana mala ootsussaa.
- ◆ Shiik`eedda nibaabiya tamaare naanatu malaata k`aalan nabbabiyawa d`iishussaa.
- ◆ shiik`eedda nibaabiya tamaare naanatu kaallan kaallan barentu eenotetsan malaata k`aalan nabbabana mala udussaa.
- ◆ Nabbabuu wuroode tamaare naanatu biitta meeche gaasatuwa malaata k`aalan k`onc`issana mala ootsussaa.
- ◆ Tamaare naanatu nibaabiya garsan s`orseteedanne hara heeran eriya biitta meeche naagiya hiillatuwa kaallan kaallan k`onc`issana mala ootsussaa.
- ◆ Karetsa saleedda bolla leemisatuwa shiishshusanne tamaaiya mas`aafan beettiya pootatuwa s`eellana mala ootsowappe siman tamaare naanatu biitta meeche gaasuwan gakkiiya metatuwa malaata k`aalan k`onc`issana mala udussaa.
- ◆ Biitta meechey goshshaa biittanne dumma dumma baaso leematatuwa bolla gakkiiya metuwa bolla tobbettana malanne k`ofaa malaata k`aalan shiishshana mala ootsussaa.
- ◆ Tamaare naanatu heera naaguwa yuushuwan c`ugan tobbetiidi baaso leematatuwa c`achatuwa malaata k`aalan shiishshana mala ootsussaa.
- ◆ Shempuwan tamaaredda k`ulpe malaatatuwa go`etiidi biitta meeche s`eelliyawan k`antsa k`ofaa shiishshana mala ootsussaa.
- ◆ Malaatatuwa malatussanne dummatetsaa oosuwanne eeshshanna tamaaratuu ittuu ittuwana ooshettana mala ootsussaa.

Timirtiya maado miishshatuwa:-

- ◆ Tamaariya mas`aafa gidduwan k`onc`eeda biitta wuk`ees`uwa,di`uwan k`ohetto ogiyanne hara baaso leematiya mac`aratuwa bessiya misilatuwa
- ◆ mirte keetsa yuushshuwan biitta meeche gaasuwan oyk`etto yewatuwa bessiya sohatuwa yuushshi bessuwaa.
- ◆ Top`p`iya malaata k`aala aooratsa k`aalatuwa oyk`eedda mazigabaa.
- ◆ ``A`` malaata k`aas`lan s`aafussaa.
- ◆ Dawurootsuwa birad`d`iya pidolatuwa, char-tatuwanne pilashe kardatuwa.
- ◆ Dumma dumma kushiya k`otsaa bessiya char-tatuwa.

Shempuwan shiik`eedda dooyissatuwa suure zaariyawa d`iishanaw shempuwan paateteedda halchatuu woysa keena muruutanna de`into d`iishanaw hawappe kaalli de`iya eraa biddanaw dandayeetto.

- ◆ Dumma dumma ogatuwa go`etiidi tamaratu timirtiya kaara suure akeekeddawa d`iishussaa.
- ◆ Shiik`eedda nibaabiya malaata k`aalan nabbaboode kaallussa.
- ◆ Tamaaratuu nibaabiya malaata k`aalan shaaketti nabbaboode suure nabbabiyawa d`iishussaa.
- ◆ Tamaaratuu biitta meeche gaasuwa malaata k`aalan suure k`onc`issiyawa d`iishussa.
- ◆ Tamaaratuu biitta meeche naagiya hiillatuwa malaata k`aalan suure k`onc`issiyawa d`iishussaa.
- ◆ Tamaariya mas`aafan beettiya misilatuwa s`eellidi akeekeddawa malaata k`aalan suure k`onc`issiyawa d`iishussaa.
- ◆ Biitta meechey goshsha biittanne dumma dumma baaso leematatuwa bollan gatsiya metuwa malaata k`aalan k`onc`issiyawa kaallussaa.
- ◆ Tamaaratuu heera naaguwa yuushshuwan tobbeteedda baaso leematatuwa malaatatuwa malaata k`aalan shiishshiyawa d`iishussaa.

- ◆ Shempuwan tamaaredda k`ulpe malaatuwa go``etiidi biitta meechaw koshshiya eraa immiyawa d`iishussaa.
- ◆ Malaatuwa malatusanne dummatetsa oosuwanne eeshsha tamaare naanatuwaw bessiya-wa kaallussaa.

Dooretedda ooshatuwa zaaruwa:-

Oosuwa 2.2

Dooyissuwa 2

Kaalliya ooshatuwa nibaabiya maaran ``Tuma`` woy ``Wordo`` gaade zaara.

- | | |
|----|-----|
| 1. | 6. |
| 2. | 7. |
| 3. | 8. |
| 4. | 9. |
| 5. | 10. |

Dooyissuwa 3

Kaalliya ooshatuwaw suure zaaruwa doorade zaara.

- | | |
|----|----|
| 1. | 3. |
| 2. | |

Timirtiya heezza

Oosuwa 3.1

Malaatuwa eeshsha akeekussaa.

Dooyissuwa laa``a

Kaalliya ooshatuwaw suure zaaruwa doorade Top`p`iya malaata k`aalan ne astamaariya bessa.

- | | |
|----|----|
| 1. | 3. |
| 2. | 4. |

SHEMPUWA 7

TURIZIMIYA

Naagettiya muruutatuwa:-

Ha timirtiyappe siman tamaare naa-natu:-

- » Heeran beettiya s`eellanaw lo``iyanne aleek`iya yewatuwa malaata k`aalan k`onc`isiino.
- » Turizimiya go``aa ayatetsanne mac`aratuwa s`eelliyawan tobbetiidi gakkedda sa`aa malaata k`aalan k`onc`isiino.
- » Shiik`eedda nibaabiya ayfe k`ofaak`antsa s`aafuwan k`onc`isiino.
- » Tobbetiiddi ,palumetiidine k`ofaa laametiidi malalissiya yewatuwanna oyk`eteedda k`aalatuwa eeshshaa malaata k`aalan k`onc`isiino.

Shempuwappe naagettiya muruutatuwanne paate giddobatuwa

Ha timirtiyappe siman tamaare naanatu:

- ◆ Heeran beettiya s`eellanaw lo``iyanne aleek`iya yewatuwa malaata k`aalan k`onc`isiino.
- ◆ Gadiyan beettiya waanna waanna turisittiya heeratuwa k`onc`isiino.
- ◆ Turisitatuu sohuwappe sohuwa yuuyiya waanna waanna gaasatuwa k`onc`isiino.
- ◆ Itti itti malalissiya yewatuwa malaata k`aala eeshsha kunsiidi gadiya gidduwan beettiya med`amed`amed`atuwanne med`etan beettiya yewatuwa k`onc`isiino.

- ◆ Malaatatuwa garssan de`iya eeshshaa woy oosuwa ittipetetsanne dummatetsaa malaata k`aalan k`onc`isiino.
- ◆ K`ulpe malaatatuwa bollan tobbetiidi malaatatuwa oosuwan bessiino.

Malaata k`aala giddobatuwa:-

Astamaari/astamaaratta nibaabiyyappe kessedda k`ulpe malaatatuwa woy hara birad`d`iya pidoliya dontsada go``ettiya malaatatuwa karetsa saleedan s`aafidi k`onc`issite.

K`onc`issuwappe siman tamaare naanatu barentu eriyanne itti mala eeshshay de`iyaa malaatatuwa bessana mala ootsite.

Kaalliya malaatatuwa leemisuwadan be`anaw dandayettee.

Harare _H doommiya malaata

Dire Daawa -D doommiya malaata

Dugehaa--- D doommiya malaata

C`ililo ----C` doommiya malaata

Bonchuwa---B doommiya malaata

Ha leemisatuwa shiishshowappe siman dooyissatuwanne shempuwa k`ulpe malaatatuwa tamaare naanatu ha eeshshappe dendiidi shaakkana mala ootsussaa.

Timirtew imeteedda wodiya:

Timirtiya shiishshuwa:-

- ◆ Timirtiya kaara akeekeddawa d`iishanaw guutsa wodiya immidi kaara bollan k`ofaa laametana mala udussa.

- ◆ Nibaabiyappe kasiyan ooshatuwa shiishshidi tamaratuwa garssan nibaabiya keesi de`ana mala ootsussaa.
- ◆ Shiik`eedda nibaabiya tamaratuu malaata k`aalan nabbabiyawa kaallussaa.
- ◆ Shiik`eedda nibaabiya ayfe k`ofatuwa barentu k`onc`issuwan malaata k`aalan k`onc`issana mala udussaa.
- ◆ Tamaratuu de`iya heeran beettiya s`eellanaw lo``iya yewatuwa malaata k`aalan k`onc`issana mala ootsussaa.
- ◆ Gadiya gidduwan beettianne Turisituwa goochchanaw woy yeemoyanaw dandayiya yewatuwa malaata k`aalan k`onc`issana mala udussaa.
- ◆ Turizimi itti gadiya ikkonomiyaw immiya go``aa malaata k`aalan k`onc`issana mala udussaa.
- ◆ • Tamaratuu shiik`eedda nibaabiya maaran Turistatuu sohuwappe sohuwa yuuyyiya waanna waanna gaasatuwa malaata k`aalan paattana mala udussaa.
- ◆ Tamaare naanatu barentu heeran beettiya asan oosettanne med`etan beettiya yeemoyianne kare gadeppe dumma dumma imat-satuwa goochchanaw dandayiya yewatuwa bolla tobbettowappe siman nashechiyanne malalissiyawa k`onc`issiyawa shiishshana mala ootsussaa.
- ◆ Tamaaredda malaatatuwa garsappe eeshshan woy oosuwan itti malanne dummatiyawa k`onc`issana mala ootsussa.
- ◆ K`ulpe malaatatuwa bollan tobbetiidi malaatatuwa bessana mala ootsussaa.

Maado miishshatuwa:

- ◆ Dumma dumma turizimiya heeratuwa bessiya misilatuwanne chartatuwa
- ◆ Top`p`iya malaata k`aala ooratsa mazigaba
- ◆ ``A`` malaata k`aalan s`aafussaa.
- ◆ K`onc`i giigeedda Dawurotsuwa pidoliya gaytaa.
- ◆ Dumma dumma kushiya k`otsaa bessiya chartatuwa

Kaalli s`eeluwa/biddetsaa:-

Shempuwan shiik`eedda dooyissatuwa suure zaariyawa d`iishanaw ha shempuwan paateteedda ogatuwan d`iishanaw dandayeetto.

- ◆ Dumma dumma ogatuwa go``etiidi tamaratuu timirtiya kaara akeekeddawa d`iishussaa.
- ◆ Ooshatuu shiik`iya wodiyan tamaare naanatu beegotti kaalliyawa d`iishussa.
- ◆ Turuzimiya ayatetsay nibaabiyan shiik`oode tamaratu loytsi kaalliyawa d`iishussa.
- ◆ Shiik`eedda nibaabiya tamaare naanatu kaallan kaalan malaata k`aalan nabbabiyawa d`iishussaa.
- ◆ Shiik`eedda nibaabiya barentu k`onc`etsa malaata k`aalan k`onc`issiyawa d`iishussa.
- ◆ Heeran beettiya yeemoyiya yewatuwa malaata k`aalan k`onc`isoode kaalliyawa d`iishussaa.
- ◆ Heeran beettiya dumma dumma turisittiya goochiya yewatuwa eeshshaa malaata k`aalan k`onc`isiino.
- ◆ Turizimi gadiya ikkonoomew immiya go``aa malaata k`aalan k`onc`isiino.
- ◆ Turisitatuu gadiyappe gadiya yuuyyiya waanna waanna gaasatuwa malaata k`aalan suure k`onc`issiyawa d`iishussa.
- ◆ Gadiya gidduwan beettiya turuzimiya goochiya malaliya med`etatuwa bollan tobbetedawappe siman malalissuwa k`onc`issiya malaata k`aala eeshshatuwa shiishsheedawa d`iishussaa.
- ◆ Tamaaredda malaata maaran malaata eeshsha, oosuwa hanota ittipetetsanne dummatetsaa suure k`onc`issiyawa d`iishussaa.
- ◆ K`ulpe malaatatuwa bolla tobbettowappe siman malaatatuwa suure k`onc`issiyawa d`iishussa.

**Dooreteedda ooshatuwa
zaaruwa:-**

Oosuwa 2.2 nibaabiya

Dooyissuwa laa`a

Kaalliya ooshatuwa zuure zaaruwa doori zaarite.

1. 4.
2. 5.
- 3.

Timirtiya heezza :

Oosuwa 3.1

Malaatatuwa eeshshaa d`iishussaa

`A`yippan shiik`eedda malaatatuwa `B`yippan
paateteedda malaatatuwanna dabboyiide suure
zaaruwa hinte astamaarew Top`p`iya malaata
k`aalan k`onc`issi bessite.

6. 8.
7. 9.

SHEMPUWA 8

MAADETTUSSAA

Kumentsan naagettiya muruutatuwa:-

Ha timirtiyappe siman tamaaratuu:-

- » Maadettussay soonne gido hara asatuwaw immiya go``aa s`eelliyawan shiik`eedda nibaabiya ayfe ayfe k`ofaa Top`p`iya malaata k`aalan k`onc`isiino.
- » Maadettussaa go``aa malaata k`aalan odiino.
- » Nibaabiyappe keseedda ooshatuwa malaata k`aalan go``etti zaariino.
- » Maadettussaba tobbetiiddi ashiketetsaa, ufayssaa, kayyuwa garsa koshshaa k`onc`issiya malaata k`aalatuwa eeshshaa go``ettiino.

Gade asay maadettanaw esseedda maaduwa ek`otatuwaa malaata k`aalan odiino.

Shempuwa timiirtiyappe naagettiya muruutatuwanne paate giddobatuwa:

Ha timirtiyappe siman tamaare naa-natu:

- » Maadettussay soonne gido gade asatuwaw immiya go``aa malaata k`aalan k`onc`isiino.
- » Maadettussaa k`ommuwa malaata k`aalan k`antsa s`aafuwan bessiino.
- » Nu gade Top`p`iyan maadettussaa wogaa k`onc`isiya ek`otatuwa malaata k`aalan go``ettiidi paattiino.
- » Kayyoyiya ashikkenne ufayssaa k`onc`isatuwa malaata k`aala eeshshan go``etti k`onc`isiino.

- » Malaatatuwa malatiyanne dummatiya ogatuwa malaata k`aalan k`onc`isiino.
- » Laa``u itti mala kushiya k`otsatuwan go``ettiya malaatatuwaa eeshshaa k`onc`isiino.
- » Laa``u itti mala kushiya k`otsaa go``ettiidi malaatatuwa hara malaata k`aala eeshshan-na malatiyanne dummatiyawa eeshshaa k`onc`isiino.

Malaata k`aala giddobaa:-



Leemiso:-

malaata detsan maaddu mibeenna/ma bewukku

Yeedda/ Yaaddu yibeenna/yabewukku

Beedda/baaddu yibeenna/yabewukku

S`aafeedda/s`aafaddu s`aafibeenna /s`aafabewukku

Haasayaa meega detsan k`assi:-

Abbabi yaanawaa Abbabi yeenna

Dagne kaa`eee Dagne kaa`enna

K`ommonna k`onc`eedda malaata kifiliya go``ettiidi itti haniya k`ofaa hanennawakko laammanaw dandayeetto. Malatiya hanotan ha malaata kifiliya

itti haniyaa k`ofaa oyk`eedda haasaya meegaa hanenna haasaya meegakko laammi go`eteetto.

Astamaari/astamaaaratta

K`ommonna saas`iniya garsan paateteedda malaatatuwa wooti haniya haasayappe hanennawakko wooti dandayinto k`onc`etsaa udowappe siman k`onc`issuwa baasuwan tamaare naanatu hanenna haasaya meega biletsaw laammiidi malaata kifile gidдон go`ettidi bessanaw dandayettee.

Gujanikka shempuwappe keseeda k`ulpe malaatatuwa malatiya hanotan laammidi haasaya meega ootsanaw dandayettee.

Imeteedda wodii:-3

Timirtiya shiishshuwa :-

- ◆ Timirtiya kaaratuwa akeekeddawa d`iishanaw guutsa wodiya immiidi kaara bolla k`ofaa laamettana mala ootsussaa.
- ◆ Nibaabiyappe kasiyan oosha shiishshidi tamaratu keesyan nabbabana mala ootsussaa.
- ◆ Shiik`eedda nibaabiya malaata k`aalan tamaratu nabbaboode kaallussaa.
- ◆ Shiik`eedda nibaabiya tamaare naanatu c`ugan c`ugan gishetti malaata k`aalan nabbabanan ootsussaa.
- ◆ Maasettussaa k`ommuwa malaata k`aalan k`antsa s`a afuwan shiishshana mala udussaa.
- ◆ Shiik`eedda nibaabiya tamaare naanatu c`ugan c`ugan gishetti maadetussa go`aa malaata k`aalan odana mala ootsussaa.
- ◆ Shiik`eedda nibaabiya tamaare naanatu k`ofaa malaata k`aalan k`onc`issana mala ootsussaa.
- ◆ Malaatatu malatiyanne dummatiya eeshshaa bollan c`ugan tobbetiidi k`ofaa shiishshana mala ootsussaa.
- ◆ Karetsa saleedan laa`u itti mala kushiya k`otsa go`ettiya malaatatuwa leemisuwa bessusan tamaare naanatu shempuwa k`ulpe malaatatuwanne hara eriya malaatatuwa malatiya eeshshay de`iyawanta bessana mala ootsussaa.

- ◆ Laa`u itti mala kushiya k`otsa go`ettiya malaatatuwa shiishshidi hara malaata k`aalatuwa eeshshanna malatiyanne dummatiya eeshshaa k`onc`issana mala ootsussaa.

Timirtiya maado miishshatuwa:-

- ◆ Heeran ereteedda maadettussaa ek`otatuwa gideedda iddiriya, ik`k`ubiyanne maabaraa bessiya misilatuwa
- ◆ Goshshanchatu ittippe oosuwa ootsoode bessiya misiliya.
- ◆ Top`p`iya malaata k`aala ooratsa k`aala mazi-gabatuwa
- ◆ ``A`` malaata k`aalan s`aafussaa.
- ◆ Giigeedda Dawurootsuwa birad`d`iya pidolatuwa
- ◆ Dumma dumma kushiya k`otsatuwa bessiya chartatuwa

Kaalli s`eeluwa woy biddetsatuwa:-

Shempuwan shiik`eedda dooyissatuwa suure zaariyawa d`iishanaw shempuwan paateteedda halchatuu woysa keena muruutanna de`into d`iishanaw hawappe kaalli paateteedda ogatuwan tamaratuwa eraa d`iishanaw dandayeetto.

- ◆ Dumma dumma ogatuwan go`etiidi tamaratu timirtiya kaara d`iishowa d`iishussaa.
- ◆ Nibaabiyappe kasiyan ooshatuwa shiishshidi tamaratu beegotti kaalliyawa d`iishussaa.
- ◆ Nibaabi malaata k`aalan shiik`oode tamaratu loytsi kaalliyawa kaalli s`eeluwappe d`iishussaa.
- ◆ Shiik`eedda nibaabiya malaata k`aalan suure nabbabiyawa d`iishussaa.
- ◆ Maadettussay gadewunne gido soo asaw immiya maaduwa malaata k`aalan suure k`onc`issiyawa d`iishussaa.
- ◆ Maadettussaa k`ommuwa malaata k`aalan k`antsa s`aafuwan k`onc`issiyawa d`iishussaa.
- ◆ Tamaare naanatu gadiyaninne gido barentu heeran de`iya maadettussa k`onc`issiya gade asaa ek`otatuwa malaata k`aalan suure paattiyawa d`iishussaa.

- ◆ Nibaabiya ayfe k`ofatuwa barentu k`onc`etsan malaata k`aalan k`onc`issiyawa d`iishussaa.
- ◆ Tamaare naanatu maadettussaa yuushshuwan k`ofaa shiishshode kayyawa, ashiketetsaaa,u-fayssaa k`onc`issiya malaata k`aala eeshshatuwa suure go``etiidi shiishshiyawa d`iishussaa.
- ◆ Shempuwan shiik`eedda k`ulpe malaatatuwa hara malaatatuwanna malatiya eeshshay de`iya malaatatuwa shaakkidi suure k`onc`issiyawa d`iishussaa.s
- ◆ Tamaare naanatu maadettussaa go``aa oot-siiddi paluman tamaarowaa malaata k`aalan go``ettiyawa d`iishussaa.

Dooreteedda ooshatuwa zaaruwa:-

Oosuwa 2.2 nibaabiya

Dooyissuwa itta

Kaalliya ooshatuwa suure zaaruwa dooridi Top`p`iya malaata k`aalan zaarite.

- | | |
|----|----|
| 1. | 4. |
| 2. | 5. |
| 3. | |

Dooyissuwa laa``a

Kaalliya ooshatuwa suure gideeddawa ``Tuma`` suure gidennawa ``Wordo`` gaade zaara.

- | | |
|----------|----------|
| 1. Tuma | 6. wordo |
| 2. wordo | 7. wordo |
| 3. Tuma | 8. Tuma |
| 4. Tuma | 9. wordo |
| 5. Tuma | 10. Tuma |

Timirtiya heezza :-

Oosuwa 3.1

Malaatatuwa eeshshaa

Dooyissuwa laa``a

Kaalliya ooshatuwaw imeteedda dooratuwappe suure zaaruwa dooridi Top`p`iya malaata k`aalan bessite.

- | | |
|----|----|
| 1. | 4. |
| 2. | 5. |
| 3. | |

SHEMPUWA 9

SIRAATA NAAGUSSAA

Kumentsan naagettiya muruutatuwa:-

Ha timirtiyappe siman tamaare naa-natu:-

- » Timirte keetsa gidдон ,heera gidдонinne gallassa gallassa k`aatsan seera naagussaw de`iya maaduwa Top`p`iya malaata k`aalan k`onc`isiino.
- » Birad`d`iya pidoliya dontsan go`ettiya laa`u kushiya malaatatuwa koyruwan kushiya k`otsaa laammussan med`ettiya biletsaa laammiya malaata k`aalan k`onc`isiino.
- » Bonchuwanne ashiketetsaa k`onc`issiya malaatatuwa kumentsa eeshshanna haas-aya meegan bessiino

Shempuwa timirtiyappe naagettiya muruutatuwanne paate giddobatuwa

Ha timirtiyappe siman tamaare naa-natu:-

- » Siraata naagussaa ayatetsanne go`aa malaata k`aalan k`onc`isiino.
- » Timirte keetsan koshshiya siraatatuwa malaata k`aalan odiino.
- » Ayba hanotan de`intokka siraata naagussay koshshiyawa malaata k`aalan k`onc`isiino.
- » Siraata bayzussay kaaletsiya metatuwanne akettiya muratuwa malaata k`aalan odiino.
- » Siraatay soyan ,heeraninne dumma dumma kawuwa ek`otatuwan koshshiyawa malaata k`aalan k`onc`isiino.

- » Itti mala kushiya k`otsa go`ettiya malaatatuwa ittuwa udiyanne dummayiya malaata k`aala eeshshaa k`onc`isiino.
- » Malaatatuwa yeletaa dontsay malaatatuwanne de`iya dabbotetsanne dummatetsanna k`onc`isiino.

Malaatatuwa malatussanne dummatussaa untuntu oosuwanna gatsi s`elloode

Astamaari malaata k`aalawa gideedda sissaa metuu de`iyawantu gallassa gallassa gaketetsaa oowadanikka haasaya k`aala ubba malaata yeletaa murutaa gideedda malaatatuwaa go`etiino.

Gidintonne c`ora k`ommo dontsa malaatatuwappe dendidi yeleteedda malaatatu mazingaba k`aalan beettikkino. Hawaa guussay sissaa metuu de`iyawantu ha yeleteedda malaatatuwa go`ettikkino woy malaata k`aalan hawaa mala eeshshay baawa guussaa gidenna. Ta mare naanay ha shempuwan tamaareedda malaatatuwa hawa mala dontsaa malaatatuwanne k`onc`etsanne dummatetsaa malaatatuwa k`onc`etsanna gaketetsaa ogiya kifile gidдон bessana mala mintsetsee. Hawappe kaalli dontsaa malan shiik`eedda malaatatu yeleteedda malaatatuwa kifile gidдон tobbettana mala shoobbanappe kasiyan tamaratu heeran haasayettiya haasaya k`aala itti mala eeshshay de`iyaa malaata k`aalanne yeleteeddawappe guyyiyan immiya biletsaa leemisuwan shiishshite.

Kaallidekka shiik`eedda leemisuwappe siman hawappe kaalli beettiya malaatatuwa tamaare naanay c`ugan tobbiidi ootsana mala oosite. Hintekka tamaratuwa matan matan kaallidi hawaa mala malaatatuwa eeshsha tamaare naanay malaata k`aalanna kumentsa k`aala eeshshaa akkana mala dumma dumma ogiyan k`onc`e leemisuwan shiishshite. Hawappe kaalli leemisuwan shiik`eedda malaatatuwa karetsa saleeda bollan s`aafide he malaatatuwa koyruwa woy

dontsa malaatanna geeddaride ittipetetsanne dummatetsaa tamaare naanatuwa tobbisiidi akeekissowappe guyyen tamaare naanay tamarriya mas`aafan beettiya dooyissatuwa ootsana mala ootsite.

Leemiso:-

Aleek`k`uwa ----- aleek`k`atuwa

Ammanuwa ----- ammanettussaa

Yeluwaa ----- yeletaa

Imeteedda wodii 3

Timirtiya shiishshuwa :-

- ◆ Tinirtiya kaara akeekeddawa d`iishanaw guutsa wodiya immidi k`ofaa laamettana mala ootsite.
- ◆ Nibaabiyappe kasiyan ooshaa shiishshidi tamaratuwa nibaabiiya loytsi kaallana mala ootsite.
- ◆ Shiik`eedda niabaabiya malaata k`aalan nabba-biidi tamaratuwa kaallana mala ootsite.
- ◆ Tamaratuwa siraata naagussa ayatetsanne go`aa malaata k`aalan tobbiidi k`ofaa shiishshana mala ootsite.
- ◆ Timirte keetsaninne hak`a heeranikka siraata naagussa koshshatetsanne go`a malaata k`aalan k`onc`issana mala ootsite.t
- ◆ Siraata naagennan attussay gatsiya metatuwa malaata k`aalan k`onc`isite.
- ◆ Kumentsan siraata naagussanne soo asaa ,heera ,dumma dumma ek`otatuwan de`anaw bessiyanne bonchettana bessiya siraatatuwa malaata k`aalan odana mala ootsite.
- ◆ Malaatatuwa yeletaw dontsaa malaatanna de`iyaa malatussanne dummatetsaa oosuwanna k`onc`issana mala ootsite.

Timirtiya maado miishshaa;-

- ◆ Dumma dumma hanotatuwan asay siraata naagoode bessiya misilatuwa, biidatuwa
- ◆ Tamaariya mas`aafan beettiya dumma dumma siraatan beettiya dumma dumma kaallodatuwa malaatatuwa

- ◆ Top`p`piya malaata k`aala ooratsa k`aalatuwa
- ◆ ``A`` malaata k`aalan s`aafussaa
- ◆ K`onc`iyan giigeeda Dwurootsuwa pidolatuwanne chartatuwa, pilashi kardatuwa
- ◆ Dumma dumma kushiya k`otsatuwa bessiya chartatuwa

Kaalli s`eeluwa biddetsa:-

Shempuwan shiik`eedda dooyissatuwa suure zaareddawa d`iishanaw shempuwan paatetedda halchatuu woysa keena muruutanna de`into hawappe kaalli paateteedda tamaratuwa eraa detsatuwa d`iishanaw dandayettee.

- ◆ Dumma dumma ogatuwan tamaare naanatuwa timirtiya kaara suure erowaa d`iishussaa.
- ◆ Nibaabiyappe kasiyan shiik`eedda ooshatuwa tamaare naanatu beegotti kaalliyawa d`iishussaa.
- ◆ Siraata bonchussaa malaata k`aalan nibaabi shik`oode tamaratuwa loytsi kaalliyawa s`eelan d`iishussaa.
- ◆ Tamaratuwa nibaabiya malaata k`aalan suure nabbabiyawa kaallussaa.
- ◆ Tamaratuwa siraata naagussaa go`aa suure k`onc`issiyawa malaata k`aalan k`onc`issana dandayiywa d`iishussaa.
- ◆ Hak`anikka siraata naaguwa go`ay koshshiyawa malaata k`aalan k`onc`issana mala ootsussaa.
- ◆ Siraata naagennan attussay gatsiya metatuwa malaata k`aalan k`onc`issana mala ootsussaa.
- ◆ S`aas`i was`oode siraata naagussay heeran, soyan , ooso keetsaninne h.h.m sa`an koshshiyawa malaata k`aalan k`onc`isiino.
- ◆ Shiik`eeda nibaabiya ayfe k`ofaa barentu k`onc`issuwan k`onc`isana dandayowa d`iishussaa.
- ◆ Itti mala kushiya k`otsaa go`ettiya malaatatuwa itti mala ootsiyanne dummayiya eeshshatuwa malaata k`aalan k`onc`issiyawa d`iishussa.
- ◆ Tamaareeda malaata k`aala timirtiya k`antsa k`aalan k`onc`issana dandayowaa d`iishussaa.

- ◆ Malaatatuwa yeletaw dontsaa yeletanna de`iya ittippetetsanne dummatetsaa oosuwanna suure k`onc`issiyawa d`iishussaa.

Dooreteedda ooshatuwa zaaruwa:-

Oosuwaa 2.2 Nibaabiyaa

Dooyissuwa itta

Nibaabiya maaran kaalliya ooshatuwa ``Tuma `` woy ``W0rdo `` gaade zaara.

- | | |
|----------|-----------|
| 1. Tuma | 6. Tuma |
| 2. Tuma | 7. Wordo |
| 3. Tuma | 8. Wurdo |
| 4. Tuma | 9. Tuma |
| 5. Wordo | 10. Wordo |

Dooyissuwa laa``a

Nibaabiya maaran kaalliya ooshatuwa imeteedda dooratuwappe suure zaaruwa dooridi Top`p`iya malaata k`aalan zaarite.

Oosuwa 3.2 :-

Haasayaa meegaa med`uwaa

Hawappe kaallidi paateteedda malaatatuwa go``etiidi haasaya meegaa kuntsite.

1. Galatay
2. Hayaado
3. Attoga
4. Ayaa maaddoo
5. hayzza
6. murisee
7. eeshshaa
8. wozanamaa
9. kasetiidi
10. seera bonchussa

SHEMPUWA 10

MAC`AWANTA MINTSETSUSSAA

Kumentsan naagettiya muruutatuwa:-

Ha timirtiyappe siman tamaare naa-natuu :-

- » Mac`c`awantoo attumawantunna k`ara timirtiya eray de`iya wa malaata k`aalan k`onc`isiino.
- » Matumatetsa k`aratetsa bonchussanne mac`c`awanta mintsetsussay immiya go``anne metsac`c`awantta mintset-sennan attussay gatsiya k`ohuwa malaata k`aalan k`onc`isiino.
- » Mac`c`awanta ayba ayba yuushshuwan mintsetsana dandayinto malaata k`aala k`antsa s`aafuwan k`onc`isiino.
- » Malaata k`aalan matumatetsaa shaakkanaw koyro s`ekkaa suntsadatuwa k`onc`issanaw suntsanne suntsaduwa malaata eeshshanne oosuwa balay kaaletsiya biletsa laamiya k`onc`isiino.

Shempuwa timiirtiyappe naagettiya muruutatuwanne paate giddobatuwa:

Ha timirtiyappe siman tamaare naa-natuu:

- » Mac`c`awonne attumawoo k`ara maatay de`iyawa malaata k`aalan k`onc`isiino.
- » Mac`c`awonne attumawoo k`ara timirtiyanne oosuwa k`aaday de`iyawa leemisuwana zenpisiidi malaata k`aalan k`onc`isiino.

- » Matumatetsa k`aratetsanne mac`c`awantta mintsetsussaw de`iya go``aa barentu k`ofan k`onc`isiino.
- » Mac`c`awantta wooti wooti mintsetsanaw dandayettinto malaata k`aalaninne k`antsa s`aafuwan k`onc`isiino.
- » Malaata k`aalan matumatetsaa shaakkanaw suntsaa, Itso s`ekkaa suntsaduwa k`onc`issanaw suntsanne suntsaduwa malaata eeshshanne oosuwan de`iya balaw de`iya biletsaa laamiya paattiino.

Dumma dumma k`otsay de`iya kushiya sintsa, guyye , s`ade bagga kifiliya (buuchappe garsa woy bolla bagga) wotsussan woy bochussan matumaa shaakkiya malaatatuwa

Ayba haasaya k`aalakka laa`u dumma matumatuwa shaakuwa go``ettiya ogatuu de`iyawa ubba malaata k`aalaw laa`u matumatookka bessiya ogatuu de`iino.

Malaata k`aalan matumatetsaa shaakkanaw go``ettiya bayra ogatu dumma dumma k`otsay de`iya kushiya bolla woy garsa bagga kifiliyaa (buuchappe garsa woy bolla)bochussanne wotsussana.

Dumma dumma k`otsay de`iyaa kushiya bolla woy garsa baggan bochusaninne wotsussan bessiya malaatatuwan matumatetsaanaw shaakuwa immeeto guussaa. Hawa mala matumatetsaa shaaakuwa ogatuwa baasuwan aatsanaw koyeedda malaata suure kushiya k`otsaa buuchappe garsa bagga kifiliya bochusaninne kushiya ginaa k`aatsussan bessoode he malaatay matumatetsa biletsay mac`c`awa giya matumaa. Ha matuma shaakuwa s`ap`uwan beettiya hara gaketetsay de`iya ma-

laatatuwa bessee. Hawekka mac`c`awa giyaa malaata gujjidi aatto,michatto,aatti michatto,wogga daayo ,mac`c`a naattonne h.h.m mac`c`awantunna oyk`eteedda malaatatuwa besseeto.

Hara bagganna k`assi aatsanaw koyeedda malaata kushiya suure k`otsaa buuchaa bolla kifiliya bochussanne koshshiya ginaa k`aatsussan bessiya wode he malaata matumatetsaa biletsay attumawa giyaa suntsaa matumaa shaakuwa s`ap`uwan beettiya hara gaketetsay de`iyaa malaatatuwaa. Hawekka attumawa giya malaata gujjiidi Aawuwa, Isha, Abbuwa, Wogga aabba, Attuma na`anne h.h.m attumawanna biyaa malaatatuwaa bessee.

Malaatatuwa kaallan kaallan bessana mala udowaappe siman k`onc`issuwa baaso udiidi tamaare naanatu itti mala malaatatuwa a

Imeteedda wodii 3

Timirtiya shiishshuwa :

- ◆ Timirtiya kaaratuwa akeekeddawa d`iishanaw guutsa wodiya immiidi kaara bolla k`ofaa laamettana mala ootsussaa.
- ◆ Nibaabiyappe kasiyan oosha shiishshidi tamaratu keesian nabbabana mala ootsussaa.
- ◆ Shiik`eedda nibaabiya malaata k`aalan tamaratu nabbaboode kaallussaa.
- ◆ Shiik`eedda nibaabiya tamaare naanatu c`ugan c`ugan gishetti malaata k`aalan nabbanadan ootsussaa.
- ◆ Tamaare naanatu matumatetsa k`aratetsaa malaata k`aalan k`onc`c`issiyawa kaallussaa.
- ◆ Tamaare naanatu mac`c`awantoo attumawanna k`ara timirtiya k`aadanne oosuwa malaata k`aalan zempisi shiishshana mala ootsussaa.
- ◆ Matumatetsa k`aratetsaa bonchussanne mac`c`awantta mintsetsussay gade asaw immiya go`a barentu eraan k`onc`issana mala ootsussaa.
- ◆ Mac`c`awanta ayaa ayaa yuushshuwan mintsetsana dandayinto k`antsa s`aafuwa shiishshussaa.

- ◆ Nibaabiya ayfe k`ofatuwa barentu k`onc`issuwan malaata k`aalan k`onc`issana mala ootsussaa.
- ◆ Malaata k`aalan matumatetsaa shaakkanaw suntsaa, Itso s`ekkaa suntsaduwa k`onc`issanaw suntsanne suntsaduwa malaata eeshshanne oosuwan de`iya balaw de`iya biletsaa laamiya paattana mala ootsussaa.

Timirtew maaddiya miishshatuwa:-

- ◆ Mac`c`awantu dumma dumma oosuwan beetidi ootsode bessiya pootuwa woy biiduwa
- ◆ Mac`c`awant mintsetsuwa yuushuwa odiyaa mes`eetatuwa
- ◆ Top`p`iya malaata k`aala k`aala biletsatuwa
- ◆ ``A`` malaata k`aalan s`aafussaa.
- ◆ Giigeedda Dawurootsuwa pidolatuwa bessiya chartiyaa, pilaashe kardiya
- ◆ Dumma dumma kushiya k`otsaa bessiya chartatuwaa

Kaalli s`eelwa/biddetsaa:-

- ◆ Dumma dumma ogatuwan tamaare naanatu timirtiya kaara suure akeekowa d`iishussaa
- ◆ Nibaabiyappe kasiyan shiik`eedda ooshatuwa tamaare naanatu loytsi kaalliyawa kaallussaa.
- ◆ Tamaare naanatu shempuwa timirtiyani shiik`eedda nibaabi malaata k`aalan shiik`oode kaalliyawa kaalli s`eellussanne biddussaa.
- ◆ Tamaare naanatu matumatetsa k`aratetsaa malaata k`aalan k`onc`c`issiyawa kaallussaa.
- ◆ Tamaare naanatu mac`c`awantoo attumawanna k`ara timirtiya k`aadanne oosuwa malaata k`aalan zempisi shiishshana mala ootsussaa.
- ◆ Matumatetsa k`aratetsaa bonchussanne mac`c`awantta mintsetsussay gade asaw immiya go`a barentu eraan k`onc`issana mala ootsussaa.
- ◆ Mac`c`awanta ayaa ayaa yuushshuwan mintsetsana dandayinto k`antsa s`aafuwa shiishshussaa.

- ◆ Nibaabiya ayfe k`ofatuwa barentu k`onc`issuwan malaata k`aalan k`onc`issana mala ootsussaa.
- ◆ Tamaare naanatu mac`c`awantoo attumawan-na k`ara timirtiya k`aadanne oosuwa malaata k`aalan zempisi shiishshana mala ootsussaa.
- ◆ Matumatetsa k`aratetsaa bonchussanne mac`c`awantta mintsetsussay gade asaw immiya go`a barentu eraan k`onc`issiyawa kaal-lussaa.
- ◆ Mac`c`awanta ayaa ayaa yuushshuwan mintsetsana dandayinto k`antsa s`aafuwa shiishshussaa.
- ◆ Nibaabiya ayfe k`ofatuwa barentu k`onc`issuwan malaata k`aalan k`onc`issiyawa d`iishussa.
- ◆ Shiik`eedda nibaabiya barentu k`aalan suure k`onc`issiyawa d`iishussaa.

Dooretedda ooshatuwa zaaruwa:-

Oosuwa 2.2 Nibaabiya

Nibaabiya maaran hawappe kaalliya ooshatuwa suure zaaruwa dooridi zaaruwa hinte astamaarew Top`p`iya malaata k`aalan bessiite.

- | | |
|----|-----|
| 1. | 6. |
| 2. | 7. |
| 3. | 8. |
| 4. | 9. |
| 5. | 10. |

Dooyissuwa laa`uwa

Kaalliya ooshatuwa nibaabiya baasuwan ``Tuma`` woy ``Wordo`` gaade Top`p`iya malaata k`aalan zaara.

- | | |
|----------|----------|
| 1. Tuma | 6. Tuma |
| 2. Wordo | 7. Tuma |
| 3. Wordo | 8. Tuma |
| 4. Tuma | 9. Wordo |
| 5. Wordo | 10. Tuma |

Timirtiya heezza :-

Oosuwa 3.1

Malaatatuwa eeshshaa akeekussaa:

Matuma k`onc`issiya malaatatuwa akeekussanne oosuwakka k`onc`issussaa.

Dooyissuwa itta:-

Hente astamaariya /astamaaratippe imettiya k`onc`issuwa maaran kaalliya ooshatuwaw zuure zaaruwa dooridi zaaruwakka Top`p`iya malaata k`aalan shiishshite.

- 1.
- 2.
- 3.
- 4.
- 5.